

دليل الأسرة في ..

الحمل والولادة

د. محمد خالد

الناشر
الحرية
للنشر والتوزيع

الحمل والولاد

www.manaraa.com

www.manaraa.com

الفصل الأول

حول علاقة الحامل بالطبيب

الزيارة الأولى للطبيب

أ - هذه الزيارة على جانب كبير من الأهمية للأم الحامل حيث أنها تحدد بالإثبات الطبي الحمل وتاريخ الولادة كما يتم التباحث مع الطبيب المختص عن حقائق كثيرة تهتم الحامل والجنين، فبسؤال الأم عن تاريخها الطبي يمكن للطبيب تقديم النصيحة اللازمة لها بكيفية الاعتناء بنفسها وبالتالي بجنينها. فمثلاً إذا كانت تعاني من فقر الدم «الأنيميا» فسيتم تدارك أية مضاعفات لهذا الشأن خلال فترة الحمل عن طريق تزويد الأم بالحديد. كذلك إذا كانت هناك أمراض وراثية وخاصة أمراض الدم كتكسر الدم المنجلي فهنا يستطيع الطبيب الإشراف على تطور الحالة الصحية للأم عن كثب.

ب - كما أن الزيارة الأولى تتضمن فحصاً شاملاً للحامل للتأكد من خلوها من الأمراض حتى لا تحدث أية مضاعفات تؤثر عليها وعلى الجنين في المراحل المتأخرة من الحمل. فيتم فحص الثدي والحنجرة والرتتين الكلبي والكبد والقلب والمثانة وبشكل خاص ضغط الدم. كما أن حجم الرحم يقاس في هذه المرحلة للتأكد من نموه بشكل طبيعي.

ج - التحاليل التي تتم في الزيارة الأولى.

٥

هناك عدة تحاليل تتم عند الزيارة الأولى حتى يتمكن الطبيب على ضوء نتائجها من متابعة ومراقبة الأم الحامل في مراحل الحمل المختلفة:

١ - تحليل البول للتعرف على وجود البروتين من عدمه وكذلك للتعرف على نسبة السكر به . وللتعرف على حالة الكلي .

٢ - في بعض العيادات يتم فحص سرطان عنق الرحم «papsmear» في هذه المرحلة المبكرة من الحمل وهو فحص يتم بشكل سنوي فإن قمت به في خلال السنة السابقة فلا داعي من تكراره في الزيارة الأولى لرعاية الحامل.

٣ - فحص الدم ومنه يتم التأكد من عدة أمور:
نسبة الكريات الحمراء للتأكد من نسبة الاوكسجين في الدم، فصيلة الدم وهل الحامل حاملة لعامل ريزس السليبي Rh Negative أم لا . وهل هي حاملة للحصبة الألمانية لأنها شديدة الخطورة على الجنين في هذه المرحلة . وإذا كانت هناك أمراض وراثية بالدم فيتم متابعتها في هذه المرحلة .
وعلى الحامل في هذه المرحلة أن تتكلم بصراحة مع طبيبها لأن في هذا ضمان لصحتها وصحة الجنين .

موعد الولادة:

هذا تساؤل يداعب الأم الحامل مباشرة بعد التأكد من الحمل فهي في شوق لمعرفة متى ستستقبل مولودها . هناك عملية حسابية يمكن من متابعتها معرفة تاريخ وصول المولود، ولكن يجب التأكيد على أن تحديد تاريخ وصول المولود ما هو إلا تاريخ تقريبي وأنه من الطبيعي جداً أن يولد الطفل بما يقارب الأسبوعين قبل أو بعد التاريخ المحدد للولادة، والذي يحدد الموعد هو طبيعة جسم الأم الحامل ونمو الجنين . ولكن هناك نسبة من الولادات التي تتم في مواعيدها التقريبية . انظري الجدول رقم ١ .

الفترة الزمنية للحمل:

ويمكن توقع تاريخ الوضع بإضافة سبعة أيام على أول يوم من آخر حيض. ثم العد العكسي ثلاثة أشهر (انظري الجدول رقم ١). مدة الحمل في المتوسط هي ٢٨٠ يوماً أو ٤٠ أسبوعاً من أول يوم لآخر حيض، هذا إذا كان الحيض منتظماً ومدته ٢٨ يوم، أما إذا كان غير ذلك فيكون بإضافة أو انقاص يوم لكل حيض فرضاً إذا كانت مدة الحيض ٢٦ يوماً فينقص مدة الحمل أعلاه بما يقارب الأسبوعين وهكذا...

الجدول التقريبي لموعد الولادة

اليوم الأول من آخر دورة شهرية	تاريخ الولادة المتوقع
١	يناير
٨	يناير
١٥	يناير
٢٢	يناير
٢٩	يناير
٥	فبراير
١٢	فبراير
١٩	فبراير
٢٦	فبراير
٥	مارس
١٢	مارس
١٩	مارس
٢٦	مارس
٢	أبريل
٩	أبريل
١٦	أبريل
٢٣	أبريل
٣٠	أبريل
٧	مايو
١٤	مايو
٢١	مايو
٢٨	مايو
٤	يونيو
١١	يونيو
١٨	يونيو

تابع / الجدول التقريبي لموعد الولادة

اليوم الأول من آخر دورة شهرية	تاريخ الولادة المتوقع
يوليو	٢٥ مارس
يوليو	٢٨ أبريل
يوليو	٢ يوليو
يوليو	٩ أبريل
يوليو	١٦ أبريل
يوليو	٢٣ أبريل
يوليو	٣٠ مايو
أغسطس	٦ مايو
أغسطس	١٣ مايو
أغسطس	٢٠ مايو
أغسطس	٢٧ يونيو
سبتمبر	٣ يونيو
سبتمبر	١٠ يونيو
سبتمبر	١٧ يونيو
سبتمبر	٢٤ يونيو
أكتوبر	١ يوليو
أكتوبر	٨ يوليو
أكتوبر	١٥ يوليو
أكتوبر	٢٢ يوليو
أكتوبر	٢٩ أغسطس
نوفمبر	٥ أغسطس
نوفمبر	١٢ أغسطس
نوفمبر	١٩ أغسطس
نوفمبر	٢٦ سبتمبر
ديسمبر	٣ سبتمبر
ديسمبر	١٠ سبتمبر
ديسمبر	١٧ سبتمبر
ديسمبر	٢٣ سبتمبر
ديسمبر	٣١ أكتوبر

طريقة أخرى لتحديد موعد الولادة هو عن طريق إضافة خمسة أشهر من أول يوم تشعر فيه الحامل بحركة الجنين. مثلاً إذا تحرك الجنين أول مرة في ٢ يناير فإن موعد الولادة سيكون ٢ يونيو وهكذا.

تنظيم الزيارات

وهي زيارات شهرية يتابع فيها الطبيب المختص الأمور التالية:

- ١ - الوزن.
- ٢ - ضغط الدم.
- ٣ - دقات قلب الطفل (F.H).
- ٤ - حجم الرحم.
- ٥ - فحص البول.

في الشهر التاسع تكون الزيارات أسبوعية ويتم خلالها الفحص المهبلي لمراقبة أي انفتاح مما يهيء للوضع. حيث أن الزيارات شهرية فإنه قد تحدث أمور بين هذه الزيارات، لذا فعلى الأم الحامل عدم إهمال أي تطور يحدث لها بين هذه الزيارات مثلاً إذا أحست بأي أعراض مرضية، مثل الحمى، صعوبة التبول أو التبرز، آلام واحتقان البلعوم، إغماء، دوخة، أية أعراض أخرى غير عادية. فعليها مراجعة طبيبها المختص فوراً ولا تخاطري بتناول أي دواء دون علم طبيبك المختص لأن هناك العديد من الأدوية التي لا يجب أن تتناولها الأم الحامل لتأثيرها الضار على الأم أو الجنين أو عليهما معاً. حتى الأدوية التي اعتدت على تناولها في فترة ما قبل الحمل يجب أخذ رأي الطبيب المختص بها قبل تناولها.

ملاحظات مهمة

أي من العلامات أدناه هي مؤشر لحاجتك للعناية الطبية وضرورة الاتصال بطبيبك في الحال:

- ١ - الصداع الحاد.
- ٢ - غوشة البصر أو وجود بقع أمام ناظريك.
- ٣ - آلام حادة في المعدة أو مفاصل، وقد تكون مصحوبة بدوخة أو إسهال.
- ٤ - إنتفاخ في الجزء الأعلى من الجسم وخاصة الوجه واليدين.
- ٥ - الإرتفاع المفاجيء في الوزن في خلال أيام قليلة.
- ٦ - الطمث المهبلي.
- ٧ - تسرب الماء من المهبل.
- ٨ - تقلصات منتظمة في الرحم تزداد قوة مع الوقت.
- ٩ - ملاحظة ضعف أو توقف حركة الجنين (وهذه يمكن أن تحدث من الشهر الخامس).

عند حدوث أي من هذه الأعراض أو بعضها، لا تردد في الإتصال بطبيبك، حتى إن شعرت بأن الأمر تافه فلا تتجاهليه لأنه قد يتطور إلى أمر في غاية الخطورة.

كيفية نمو الجنين

هذا القسم يحتوي على متابعة مختصرة لكل شهر من أشهر الحمل حيث نتناول بالوصف الخصائص التطورية للجنين. المعلومات التالية تعتمد على حالة التطور العادية، ورغم أنه لا توجد حالتين للحمل متشابهتين إلا أن هذه المعلومات ستعطيك فكرة عن طبيعة واضطراب التغيرات في جسمك. ويمكنك

استخدام الجزء الفارغ من كل صفحة لتسجيل تطور حالتك نادات وهن هي متففة أم محتلفة عما هو مذكور

الأسبوعين الأولين :

حياة جنينك ونموه يبدأآن منذ لحظة تلقيح البويضة بالحيوان المنوي، هاتين الخليتين تندمجان وتصبحان واحدة رغم أنهما في حجم النقطة في نهاية هذه الجملة. إلا أنها تشتمل على جميع الخصائص التي سيحملها طفلك.

في خلال نصف ساعة من التلقيح تنقسم هذه الخلية إلى إثنين، وتستمر عملية الانقسام في خلال مرحلة الانتقال من قناة فالوب إلى الرحم في نهاية الأسبوع الأول أو العشرة الأيام الأولى تنهي هذه الخلايا الرحلة إلى الرحم وتلتصق بجداره. تستمر الخلايا في الانقسام بشكل متسارع وتبدأ عملية تكون المشيمة المرتبطة بالجنين من خلال الحبل السري الذي يوفر التغذية للجنين من جسمك وكذلك ينقل الفضلات من جنينك حتى يتخلص منها جسمك.

الأسبوع الثالث والرابع :

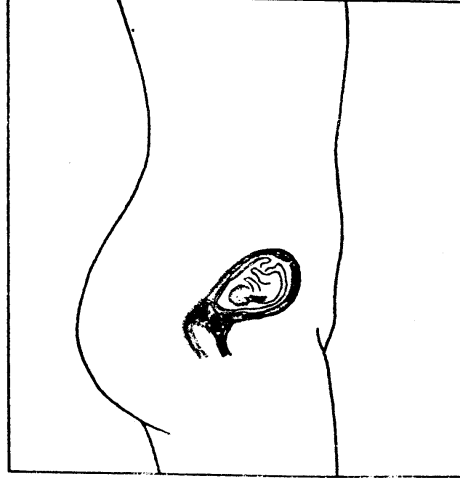
حتى قبل أن تعرفي بأنك حامل، الجهاز العصبي المركزي لطفلك، قلبه، رئتاه، تبدأان في التكوين والقلب الصغير يبدأ في الخفقان.

وفي نهاية الأسبوع الرابع، الجنين يكون قد بلغ طوله ما يقارب 3/16 من البوصة. ورغم أن تقاطيع الوجه لم تتحدد بعد إلا أن الوجه يبدأ في التشكل ودوائر سوداء لتكون العينين تبدأ في الظهور.

الشهر الثاني :

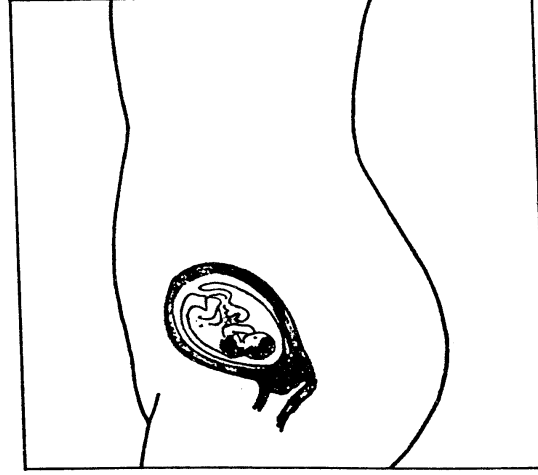
ببداية الشهر الثاني، تبدأ أذن الجنين في التشكل، وكل أذن تبدأ كقطعة من الجلد مطوية على جانبي الرأس. زوائد جانبية تتطور لتكون الذراعين والساقين في هذا الوقت، المخ والعمود الفقري يكونان قد تكونا والرأس يكون الجزء الأكبر نسبياً من جسم الجنين.

وفي نهاية الأسبوع الثامن يبلغ طول الجنين حوالي بوصة واحدة ووزنه حوالي 1/30 من الأونس. وفي هذه المرحلة، الذراعين والساقين تبدأ في الظهور كأجزاء واضحة بما فيها الأصابع، والزوائد التي ستشكل الأصابع لها بصماتها المميزة.



الشهر الثالث :

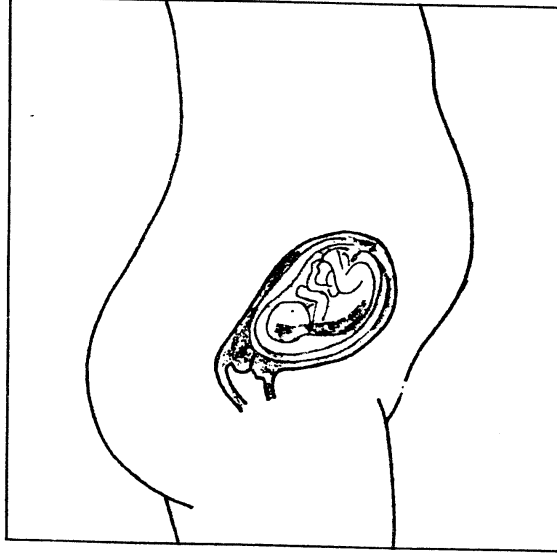
في نهاية الشهر الثالث، يبلغ طول الحنين ما يقارب ٣ بوصات ووربه حوالي أوس واحد، الذراعين واليدين والأصابع والقدمين وأصابعهما يكون كل ذلك قد تكون. والأظافر تبدأ في التشكل. الأذنين الخارجيتين كذلك تتكونان في هذه المرحلة. وجذور الأسنان تبدأ في التكون في عظام الفك الصغير. والأعضاء التناسلية الداخلية تبدأ في التطور.



الشهر الرابع :

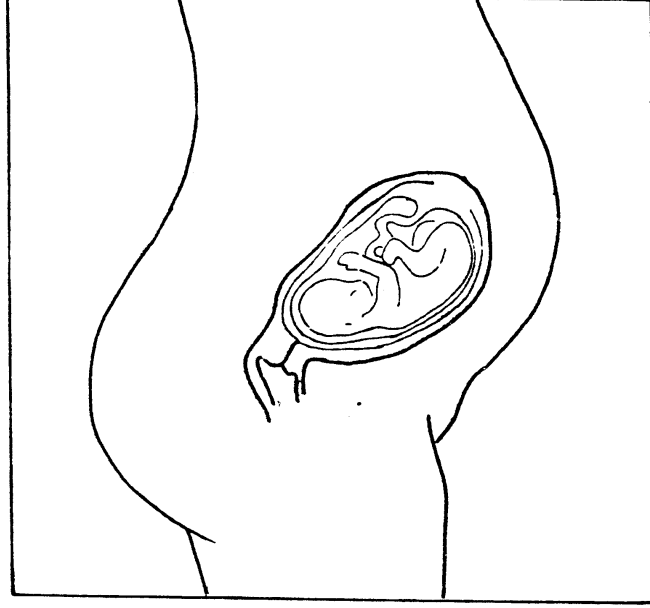
دقات قلب جنينك يمكن سماعها في هذه المرحلة بواسطة جهاز خاص، الرأس مقارنة ببقية الجسم يكون كبير الحجم في الشهر الرابع. طول الجنين سيزداد بسرعة خلال هذا الشهر.

في نهاية الشهر الرابع طول جنينك سيكون حوالي ٧ بوصات ووزنه يبلغ ٤ أونصات ويكون له شعر وحواجب ورموش ويبدأ في مص الإبهام.



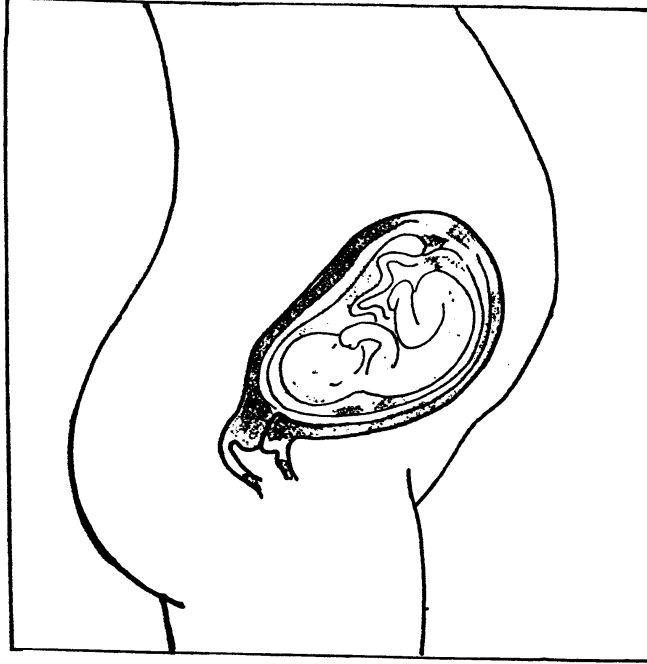
الشهر الخامس

حلال الشهر الخامس سيكون وزن حبيك بين نصف الرطل والرطل . وطوله بين ١٠ - ١٢ بوصة ويكون منشغلا في تكوين عضلاته واستخدامها ، وبالرغم من أنه يتحرك باستمرار إلا أنك لن شعري بحركته إلا في هذا الشهر ، وهذه الظاهرة العامة لدى معظم الأمهات ولكنها قد تكون قبل ذلك بقليل أو بعده بقليل لدى الفلة



الشهر السادس :

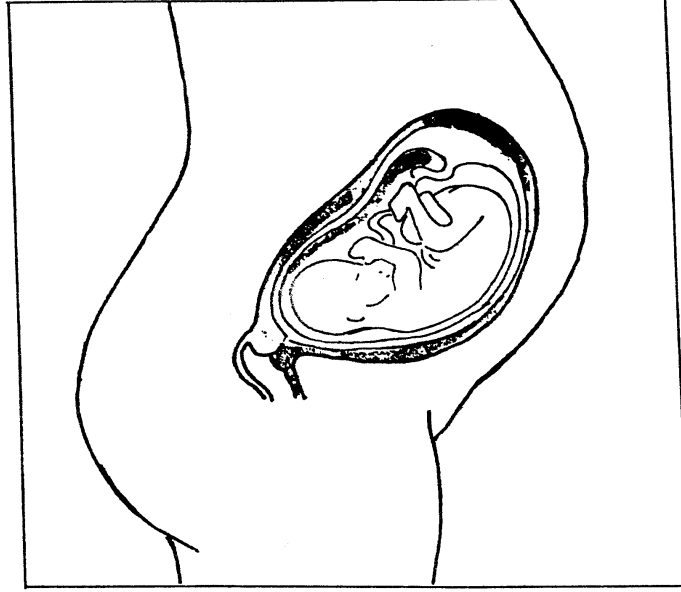
طول جنينك بين ١١ - ١٤ بوصة، ويزن بين واحد ونصف إلى ٢ رطل، لون جلده محمر ومجدد، ومنطى بطبقة دهنية واقية تسمى (Vernix caseosa).



١٧

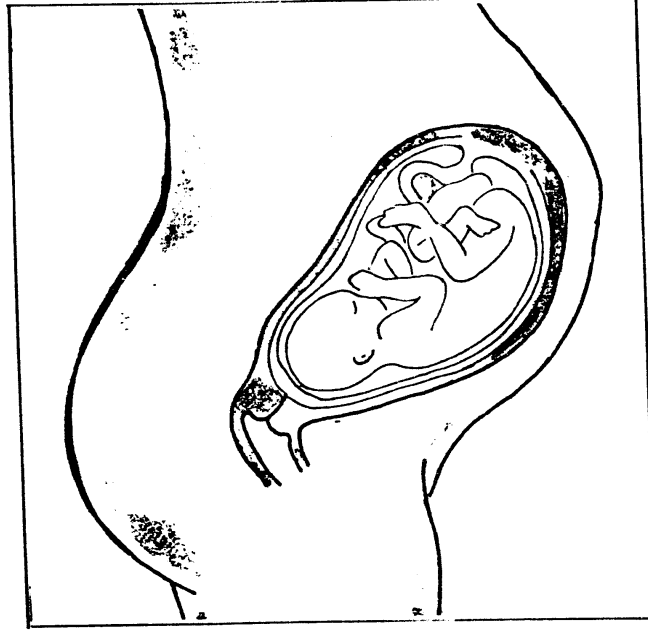
الشهر السابع :

خلال هذا الشهر يستمر جنينك في النمو والحركة . الطفل الذي يولد في الجزء الأخير من هذا الشهر، يمكن له الحياة إذا توفرت الوسائل الحديثة اللازمة للعناية به .



الشهر الثامن:

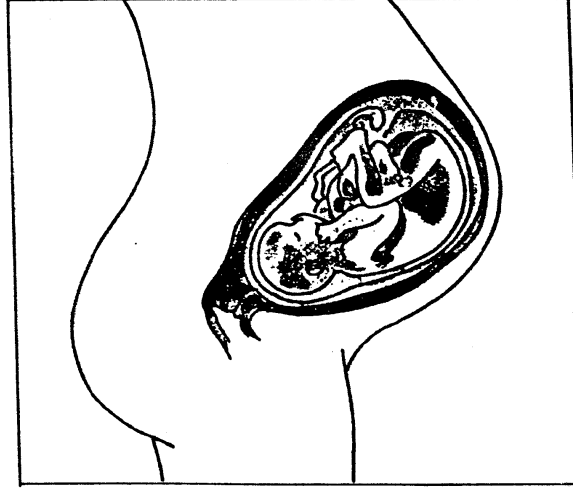
جنينك يكون أطول وأسمن، فطوله يبلغ ١٨ بوصة وقد يصل وزنه إلى (٥) أرطال وإذا قدرت له الولادة في هذه المرحلة فإن فرصته في الحياة أفضل لأنه يكون مكتمل النمو تقريباً.



الشهر التاسع :

خلال هذا الشهر جنينك يستمر في النمو وبنهاية هذا الشهر يكون وزن الجنين في المتوسط ٧ - ٧ ١/٢ رطل وما يقرب ٢٠ بوصة طولا (بالتطبع بعض الأطفال أقل من هذا الحجم وبعضهم أعلى منه). الجلد ما زال مغطى بالطبقة الواقية.

خلال هذا الشهر يبدأ وضع جنينك يتغير استعداداً للوضع، ويبدأ بالتزول إلى أسفل ورأسه إلى أسفل، وهنا يكون جنينك مستعداً للخروج للحياة.



الفصل الثاني

التغيرات الطارئة على الجسم ومعالجتها

آلام الظهر - الشدي (الحجم والمظهر) والصفراء - الإمساك
- التقلصات (خلال الحمل) الإغماء - اللثة - الإدماء والانتفاخ - الصداع
- ضربات القلب - حرقان في المعدة - غازات - البواسير - تقلص
العضلات (خاصة الساقين) - الدوخة والاستفراغ الخفيف - نزول الدم من
الأنف - آلام في الرحم - قصر وضيق التنفس - تبقع الجلد وتغير لونه - علامات
التمدد على الجلد (البطن والفخذين) - الانتفاخ (القدمين والساقين واليدين)
- الإرهاق - الإفرازات المهبلية - الدوالي.

هذا الفصل يصف بعض التغيرات الجسمية التي تصاحب الحمل
ويتضمن كذلك اقتراحات للتكيف مع هذه التغيرات. قد تجدين بعضاً منها
مفيداً، وتذكري بأنه لا يوجد حملين متشابهين، بمعنى أن التغيرات التي
تصيب الجسم خلال فترة الحمل، ليست واحدة لدى جميع الأمهات الحوامل
كما أنها قد لا تتكرر لدى الأم الحامل في حملها في المرات المختلفة - ولا
يعني إدراج مشكلة ما، بأنها ستحدث في حالتك، القلة من السيدات ستعاني
من جميع هذه المشاكل وبإمكانك أن تتجنبي الكثير أو حتى معظم هذه
المشاكل.

الام الظهر

متصف إلى نهاية الحمل .
لماذا: بينما يزداد وزن جنينك ووضعه مما يسبب ضغطاً على عضلات الظهر.

كيف يمكن التخفيف منها:

- ١ - حاولي أن تقفي وتجلسي بطريقة صحيحة .
- ٢ - إثني ركبتك بدلاً من أن تميلي بظهرك للأمام . وللنهوض من الاستلقاء إنقلي على جانبك وادفي جسمك الأعلى بالإعتماد على يديك .
- ٣ - استخدمي فرشاة صلبة نوعاً ما ومسطحة .
- ٤ - بعض التمرينات الخفيفة قد تساعد خاصة في المناطق المؤلمة . حاولي استخدام تمرين درجة الرأس، وتحريك الكتفين حتى تتخلصي من آلام أعلى الظهر .
- ٥ - استخدمي الأحذية المريحة بكمب معتادة عليه . هذه ليست الفترة المناسبة لاستخدام الأحذية عالية الكعب . .

الثدي:

خلال فترة الحمل .
لماذا: ثديك سيزداد حجمهما بسبب تضخم غدد الحليب وكذلك زيادة الأغشية الدهنية . ويصبح الثديان حساسان . وزيادة ضخ الدم وتوسع الأوعية الدموية تبدأ الأوردة في الظهور بشكل واضح .

ماذا تملين؟

- ١ - ارتدي حمالات مريحة وغير ضاغطة، مما سيخفف الضغط على

أعنية الثديين وكذلك على عضلات الظهر إذا كان الثديان ثقيلا
٢ - حيث أن القطن يسمح للجلد بالتنفس، استخدم الحملات
القطنية، وإذا كنت تنوين إرضاع طفلك ستكون حملات الرضاعة
نفس الحجم أو درجة واحدة أكبر مما تستخدمين خلال فترة
الحمل.

الثدي:

خلال الشهر الخامس.
لماذا: يفرز الثدي Colostrum سائلا أصفر وهذا هو الغذاء الأول
لطفلك.

ماذا تعملين:

يمكن وضع منديل قطني في داخل الحملات لامتصاص الإفرازات.
تجنبي استخدام القطع المطاطية لأنها ستحتفظ بالرطوبة كما أنها سوف تعيق
التهرية.

الامساك:

يشكل خفيف في الفترة الأخيرة من الحمل.
لماذا: خلال فترة الحمل يكبر حجم الرحم ويأخذ من مجال الجهاز
الهضمي، كذلك يمكن أن تحد من عملية الهضم Intestinal كما أن الحديد
والفيتامينات التي تستعين بها الحامل يمكن أن تساهم في حدوث الإمساك في
بعض الحالات.

ماذا تعملين:

١ - إشرابي على الأقل ٨ - ١٠ كؤوس من السوائل يوميا وجربي أن
تبدأي يومك بكأس من عصير الفواكه.

- ٢ - كلي الخضار النيئة، الفواكه والحنطة يومياً، وكذلك النمر في غذائك اليومي.
- ٣ - حاولي أن تحددتي وقتاً معيناً للإخراج يومياً. أو متى شعرت بالحاجة ولا تؤجلي ذلك.
- ٤ - تجنبي الزيوت المعدنية التي ستزيل فيتامين (أ) و (د) من جسمك.
- ٥ - إذا شعرت بحاجتك لملين لا تأخذي بنفسك بل اتصلي بطبيبك.

التقلصات:

يمكن أن شعري بهذه التقلصات من الشهر الرابع. ولكن معظم النساء لا يشعرن بها حتى الشهر السابع أو الثامن.

لماذا: عضلات الرحم تشد بطريقة غير منتظمة إعتباراً من الأسبوع الرابع للحمل. وهذه تسمى Brayton-Hich, Contractions وهي تختلف عن تقلصات الوضع. لأنها لا تشد مع الوقت كما أنها لا ينتج عنها ولادة الجنين.

ماذا تعملين:

- ١ - استمري في نشاطك المعتاد. والمشي قد يساعد.
- ٢ - إذا لم شعري بالراحة، حاولي أن تسترخي بكامل جسمك من الرأس إلى القدمين حاولي فهم جسمك لأنه يتهيأ للمخاض والوضع.
- ٣ - إذا كانت التقلصات حادة ومتواصلة عليك بالاتصال بطبيبك.

الغيبوبة

في بداية أو نهاية الحمل.

لماذا: هبوط ضغط الدم والذي يمكن أن يحدث بسبب الوقوف لمدة طويلة، هذا يمكن أن يؤدي إلى الغيبوبة، كما أن الغيبوبة يمكن أن تحدث

سبب انخفاض نسبة السكر في الدم أو هبوط نسبة الحديد في الدم (الأنيميا)

ماذا تعملين :

- ١ - عندما تقفي لمدة طويلة، عليك بالتحرك بصفة مستمرة لتحريك الدورة الدموية..
- ٢ - عليك بإعطاء نفسك قسطاً من الراحة في خلال الأشهر الأربعة الأخيرة للحمل وإن كان لفترات قصيرة..
- ٣ - عليك بتناول الغذاء الصحي ويوجبات صغيرة ومتعددة خلال اليوم وذلك حتى تزيدي من سكر الدم..
- ٤ - إذا تم تشخيص الأنيميا (فقر الدم) عليك بتغيير نظام الأكل لزيادة نسبة الحديد فيه وقد يقترح عليك طبيبك تناول أقراص الحديد.

اللثة :

خلال النصف الثاني من الحمل.
لماذا: خلال فترة الحمل تزيد هرمونات الجسم، كما أنه نظراً لزيادة السرعة في الدورة الدموية في الجسم سبب ذلك آلام وتورم وإدعاء اللثة.
كما أن نقص الكالسيوم في غذائك يسبب نفس الأعراض.

ماذا تعملين :

- ١ - عليك الإهتمام والعناية بفمك حتى وإن كانت آلام اللثة تشجعك على التراخي وعدم الإهتمام بتنظيف الأسنان.
- ٢ - فيتامين سي يمكن أن يزيد من تقوية اللثة. وهذا يمكن توفيره بتناول الأغذية التي تحتوي بكثرة على هذا الفيتامين.

الصداع:

قد يحدث طول فترة الحمل.
لماذا: احتقان الأنف، الإرهاق، إجهاد العينين، الإنفعال والتوتر، وهذه كلها أسباب محتملة لحدوث الصداع في خلال فترة الحمل.
ماذا تعملين:

- ١ - لتخفيف الصداع الذي يحدث بسبب الجيوب الأنفية، اضغطي بفرطة مبللة ساخنة على العينين والجيبة.
- ٢ - كما أن خير علاج للصداع هو الاسترخاء والراحة.
- ٣ - حتى وإن كان الإسبرين قد يسبب تشوهات خلقية للجنين ومشاكل خلال فترة الحمل فإن قرصين من الإسبرين ٢-٣ مرات يومياً تعتبر غير ضارة (ولكن هناك بدائل أكثر سلامة من الإسبرين).
أما إن استمر الصداع عليك باستشارة طبيبك واحذري معالجة نفسك بنفسك أو الإستمرار في المعاناة من الصداع.
- ٤ - كما أن فترة الحمل ليست ملائمة لاستخدام عدسات جديدة أو لتجربة عدسات لاصقة لأول مرة. إن لاحظت أن عدساتك التي كانت تناسبك في فترة ما قبل الحمل بدأت تسبب بعض المشاكل خلال فترة الحمل فهذا يرجع إلى زيادة الدورة الدموية - وبالطبع هذا شيء مؤقت لفترة محددة فحسب.

ضربات القلب السريعة:

متصف إلى نهاية فترة الحمل.
لماذا: زيادة ضربات القلب في فترات تعتبر التجاوب الطبيعي لجسمك لتوفير ما يحتاجه جنينك من ضخ الدم.

المعالج:

- ١ - عندما تشعرين بزيادة ضربات القلب حاولي استرخاء جميع أجزاء جسمك، والأسهل أن تبدي بالראس مروراً بالأجزاء الأخرى حتى تصلي إلى أصابع القدمين.
- ٢ - تنفسي بسهولة وراحة.
- ٣ - إذا استمرت ضربات القلب لا تتردي باستشارة طبيبك.

الحرقة أو الغازات:

من منتصف إلى نهاية فترة الحمل.
لماذا: عملية الهضم قد تتم ببطء خلال فترة الحمل كما أن كبر حجم الرحم يضغط على المعدة وكلا الأمرين قد يؤديان للشعور بالحرقة والغازات.

المعالج:

- ١ - لتجنب الضغط على المعدة كلي وجبات صغيرة ومتعددة بدلاً من ثلاث وجبات كبيرة. استرخي وكلي ببطء وحاولي الاستمتاع بوجباتك.
- ٢ - تجنبي الأكل المقلبي بالزيوت وبقية الأطعمة التي تسبب الغازات.
- ٣ - لا تستلقي بعد تناول الطعام مباشرة وإذا فعلت فليكن على جنبك الأيمن فهذا يساعد المعدة على العمل.
- ٤ - تناولتي قطعة صغيرة من الأكل الدسم (قطعة من الزبدة أو الكريمة) لفترة ١٥ - ٣٠ دقيقة قبل الوجبة يمكن أن تحفز عملية الهضم، وتقلل من أحماض المعدة.
- ٥ - إذا شعرت بأن الأدوية المضادة للغازات والحموضة تساعد في تخفيض أعراض الحرقة والحموضة فاحرصي على تناولها في غير

فترة الأكل (أما قبل الأكل أو بعده - ٢٠ دقيقة)
٦- احلسي بطريقة معتدلة حتى تعطي لمعدتك محالاً لتعمل

لبواسير

منتصف إلى نهاية الحمل
لماذا: زيادة سرعة الدورة الدموية يمكن أن تسبب تضخماً في شرايين فتحة الشرج والمهبل، إضافة إلى الضغط الذي يسببه حجم الرحم.

العلاج:

- ١- حاولي عدم التعرض للإمساك لأن الإمساك يؤدي إلى زيادة الشعور بعدم الراحة من البواسير.
- ٢- حاولي تحريك عضلات المهبل والشرج بشد هذه العضلات لمدة ثوان ثم استرخائها ببطء، كرري هذا التمرين ٤٠ مرة كل يوم وزيادتها إلى ١٠٠ مرة أو أكثر.
- ٣- كما أن هناك بعض اللبادات الطبية (witch Hazel) يمكن أن تساعد وذلك بوضعها على منطقة البواسير لمدة ٢٠ دقيقة أثناء راحتك واستلقائك. كما يجب أن تستلقي على جنبك الأيسر ووضع ذراعك وساقك على وسادات.

التقيؤ:

الأشهر الثلاثة الأولى.

لماذا: لتأثر جسمك بهرمونات الحمل، انخفاض نسبة فيتامين B6 أو انخفاض معدل الـ glycogen والسكر الطبيعي المخزون في الكبد يمكن أن يسبب التقيؤ والدوخة كما أن الحالة النفسية يمكن أن تحدث ذات الأعراض خلال فترة الحمل.

الملاج

- ١ - التقيؤ بسبب الكثير من الإرعاح خاصة عندما تكون المعدة فارغة ، لذا يمكن تناول وحة حميدة مثل الحسي واللحم الحالي من الدسم قبل النوم حيث أن البروتين يستغرق وقتاً أطول في الهضم .
- ٢ - إذا كنت تعانين من التقيؤ في الصباح تناولي شيئاً من البسكويت المملح قبل النهوض من الفراش .
- ٣ - كلي وجبات صغيرة ومتعددة خلال اليوم . وتناولي غذاءك ببطء وقللي من الحركة بعد الوجبة .
- ٤ - تناولي عصير النواكه بعد وجبة الإفطار .
- ٥ - كما أن جرعات من فيتامين B6 يمكن أن تساعدك .

تقلصات العضلات وخاصة الساقين :

متنصف إلى نهاية الحمل .
لماذا : خلال فترة الحمل تقل قدرة الجسم على إمتصاص الكالسيوم الذي يؤثر على تقلصات العضلات . كما أن ضغط الرحم المتضخم يسبب ببطء الدورة الدموية في الساقين مما يسبب التقلصات .

الملاج :

- ١ - راقبي غذاءك واحرصي على أن يتضمن الأطعمة التي تحتوي على نسبة عالية من الكالسيوم .
- ٢ - عندما تتناولين أقراص الكالسيوم إحرصي على تناول الأطعمة الغنية بالكالسيوم في ذات الوقت .
- ٣ - عندما تعانين من التقلصات في مقدمة القدم إدفعي كعب القدم باتجاه وخارج الجسم . هذا يساعد على تخليص العضلات من تقلصاتهما .
- ٤ - مساج خفيف أو كمادات الماء الدافئ على المنطقة المتقلصة .

٥ - تجنبى الاستلقاء على ظهرك لأن وزن الجسم يعيق ويبقى
الدورة الدموية في الشرايين الرئيسية ومن ثم يبطئ وصول الدم إلى
الساقين مما يزيد من الإصابة بالتقلصات. لذا يجب الاستلقاء على
الجانب الأيسر.

نزيف الأنف:

الحامل معرضة لهذا العارض خلال فترة الحمل.
لماذا: بسبب زيادة حجم الدورة الدموية فإن الأغشية Membranes تكون
محملة بالدم مما يسبب نزيف الأنف.

العلاج:

- ١ - حاولي تقوية أنسجة الشرايين وذلك بتناول كمية كافية من فيتامين
سي سواء من خلال الغذاء أو الأقراص.
- ٢ - خلال النزيف استلقي وضعي كمادات باردة على الأنف.
- ٣ - كما أن زيادة ترطيب الجو يخفف من إمكانية حدوث النزيف
ولإحداث ذلك يفضل استخدام مرطب الجو الكهربائي humidifier.
- ٤ - كما يمكن استخدام طبقة خفيفة من الفازلين على فتحتي الأنف
خاصة عند النوم.

آلام الحوض:

من منتصف إلى نهاية الحمل.
لماذا: خلال الحمل، عظام العانة pubic-bone & Sacraliac joints
تسترخي لزيادة حجم ومرونة قناة الولادة. وهذا قد يسبب الضغط على
أعصاب / مفصل العجز الحرقفي sciatic مما يؤدي إلى إحداث آلام في منطقة
الحوض pelvic وأسفل الفخذ والساقين.

العلاج

- ١ - استخدام الكمادات الدافئة قد يخفف حدة الألم .
- ٢ - التدليك قد يساعد كذلك .
- ٣ - جربي أوضاعاً مختلفة للإستلقاء حتى تحصلبي على الوضع الأكثر راحة . وخاصة الإستلقاء على الجانبين بدفع أحد الساقين إلى الأمام والأخرى إلى الخلف «كما لو كنت تجرين» .

الافرازات اللعابية المفرطة :

من منتصف إلى نهاية فترة الحمل وقد يكون قبلها .
لماذا: خلال فترة الحمل تزداد إفرازات الغدد اللعابية في عدد قليل من النساء ، هذه الزيادة تكون مفرطة وليس هناك سبب محدد لذلك .

العلاج :

- ١ - مضغ اللبان (العلكة) قد يساعد على تخفيف الإفراز المفرط .
- ٢ - بعض الأحيان أكل وجبات صغيرة ومتعددة بدلاً من ثلاث وجبات يساعد على التغلب على هذه المشكلة . .

صعوبة التنفس :

خلال النصف الثاني من الحمل ، ولكن في الشهر التاسع عندما ينزل الجنين إلى أسفل قد تشعرين ببعض التحسن .
لماذا: كهر حجم الرحم يأخذ حيزاً من مجال التنفس ويسبب ضغطاً على الحاجز الصدري .

العلاج :

- ١ - حاولي رفع يديك إلى أعلى الرأس ، هذا سيخفف الضغط على

- الأضلاع وسيعطي مجالاً أوسع للتنفس
- ٢ - حاولي النوم بوسائد عالية مما يجعل عملية التنفس أسهل
 - ٣ - حاولي التنفس بهدوء وبيطه بينما أنت في وضع الاسترخاء كرري هذا كل يوم، فإن هذا التمرين يجعلك تستخدمين الطاقة القصوى للرتين.
 - ٤ - حاولي الاستلقاء على جنبك الأيسر.

بقع الجلد الداكنة:

من منتصف إلى نهاية الحمل.

لماذا: زيادة مخزون الصبغة Pigment الناتجة عن زيادة الهرمون خلال فترة الحمل مما يسبب تغيير لون الجلد وخاصة منطقة الرقبة والخصدين والأنف والجبهة وحلمة الثديين وظهور خط بني داكن من السرة إلى الأسفل.

الملاج:

- ١ - تجنب الجلوس في الشمس لمدة طويلة التي ستزيد من إسمرار الجلد.
- ٢ - حتى لا يسبب هذا التلون مشاكل نفسية لك، ثقي بأن هذه البقع واحتقان اللون سيختفي بعد ولادة طفلك.

خطوط الجلد

من منتصف إلى نهاية الحمل.

لماذا: حوالي ٩٠٪ من النساء الحوامل تظهر عليهن هذه الخطوط ولكن بدرجات مختلفة وهي تنتج من تمدد الجلد الذي يتطلبه الحمل، لذلك معظم الخطوط تظهر في منطقة البطن ولكن بعض النساء تظهر عليهن هذه الخطوط على الفخذين والصدر.

الملاج

- ١ - تأكدي من أن غذاءك يتضمن نسبة عالية من البروتين مما يساعد على المحافظة على جلدك بحالة صحية.
- ٢ - زيادة تناولك للأغذية التي تحتوي على فيتامين (و) وفيتامين (سي).
- ٣ - استخدام الكريمات المغذية مثل زيت جوز الهند وتدليك الجلد به سيساعد على ترطيب الجلد وعدم تشققه.
- ٤ - حتى وإن لم تختفي جميع الخطوط بعد الوضع فإنها ستبهت في لونها بالتدريج.

تورم القدمين والساقين واليدين

متصف إلى نهاية الحمل.

لماذا: طبيعي أن يحتفظ جسمك ببعض السوائل خلال فترة الحمل وتتخزن هذه السوائل في الأطراف، بشكل خاص، وذلك بسبب بطء الدورة الدموية الناجم عن الملابس الضاغطة، أو الوقوف والجلوس لفترة طويلة أو انخفاض نسبة البروتين في غذائك.

الملاج:

- ١ - ارتدي الملابس الواسعة والأحذية المريحة.
- ٢ - لا تقفي لفترة طويلة واجلسي لفترات قصيرة كذلك مع رفع القدمين عن الأرض، وعدم وضع الساقين بشكل متقاطع لأن هذا يعيق الدورة الدموية.
- ٣ - زيادة نسبة البروتين في غذائك اليومي.
- ٤ - زيادة شرب السوائل وخاصة الماء سيساعد على طرد السوائل الزائدة من جسمك.

الشعور بالتعب والإرهاق

عنه بداية ونهاية الحمل.

لماذا: هذا شعور طبيعي بسبب زيادة الهرمون كما أن الشعور بالتعب، قد يعود للأنيميا والتي هي حالة طبيعية خلال فترة الحمل بسبب انخفاض نسبة الحديد في الغذاء.

العلاج:

- ١ - النوم الكافي مع فترات راحة متعددة خلال النهار.
- ٢ - حاولي القيام ببعض التمارين (مثل المشي) لأن هذا سينشط الدورة الدموية في الجسم.
- ٣ - راجعي طبيبك لفحص الدم لأنه إذا كان السبب يعود لفقر الدم فعليك بتغيير نظام الغذاء بحيث تزيد نسبة الحديد فيه.

الإفرازات المهبلية

خلال فترة الحمل وتزداد في الأشهر الثلاثة الأخيرة.
لماذا: زيادة كمية الدم والهرمونات يؤدي إلى هذه الظاهرة.

العلاج:

- ١ - إرتداء التنورة أو الفستان بدلاً من البنطلون وأن تكون الملابس الداخلية قطنية مريحة.
- ٢ - عدم استخدام طرق التنظيف الداخلي لأن هذا قد يتسبب في تمزق كيس الماء وخاصة في الأشهر الأخيرة.
- ٣ - أما إذا كانت هذه الإفرازات حارقة وتصاحبها حكة أو رائحة كريهة وانتفاخ في منطقة الفرج، فعليك مراجعة طبيبك في الحال.
- ٤ - في حالة تزايد هذه الإفرازات وخاصة إذا كانت صافية اللون ومائية

ويصاحبها دم عليك، بالإسبال، تدليك في الحائل

الدوالي

من منتصف إلى نهاية الحمل:

لماذا: الشرايين في منطقة الساقين تكون مجهددة بسبب بطء الدورة الدموية وزيادة كمية الدم وكذلك بسبب الضغط من الرحم المتضخم.

الملاج:

- ١ - تجنبي الوقوف لمدة طويلة - وإذا كان لا بد من ذلك حاولي التحرك بين فترة وأخرى.
- ٢ - استريحي لفترات متعددة خلال النهار مع رفع الساقين عن مستوى الجسم.
- ٣ - تمارين للساقين تساعد على تنشيط الدورة الدموية.
- ٤ - الجوارب المطاطة (الطبية) قد تساعد ولكن يجب وضعها قبل الذهاب للنوم لأن الساقين تكونان في حالة استرخاء..

الفصل الثالث

المحافظة على اللياقة والصحة

وسوف نتعرض في هذا الفصل الى مسألتين:
- الأولى: أهمية التمارين الرياضية اثناء فترة الحمل لما لها من أهمية عند الكثير من النساء للمحافظة على لياقة البدن وحيويته.
- الثانية: ما قد تواجهه الحامل من اختلال غذائي حيث يتوجب على الحامل في هذه الفترة اتباع نظام غذائي معين ومدروس بعناية وذلك لا يعود نفعه للأم فقط بل له علاقة وطيدة بنمو الجنين وتعتبر هذه مسؤولية اتجاه أبنائنا.

١ - التمارين الرياضية خلال فترة الحمل

الصفحات التالية تحتوي على بعض التمارين الرياضية وشرح لها. هذه التمارين صممت خصيصاً لتحسين اللياقة وتقوية العضلات الهامة بالجسم، ولتخفيف التوتر والضغط وللمساعدة الأم الحامل على الشعور بالإسترخاء خلال فترة الحمل. كما أنها تهيء الجسم للمخاض والولادة. كما أن الكثير من هذه التمارين يمكن ممارسته بعد الولادة عندما تبدأ الأم في استعادة لياقتها ورشاقتها التي كانت عليها قبل الحمل.

يجب ملاحظة البدء بزيادة عدد التمارين مرتين وزيادة هذا إلى خمس أو حتى عشر مرات، ولكن هذه الزيادة يجب أن تتم بالتدريج وتأكيداً بأن تكوي الحكم على فدائك وألا ترهفي نفسك وإذا نسب أحد هذه التمارين بالشعور بعدم الراحة أو الألم توقف فوراً عن أدائه. كما يجب ملاحظة أن تمارين الظهر بعد الشهر الخامس لا ينصح القيام بها، كما أن استشارة الطبيب إن دعت الحاجة هي خير وسيلة لتجنب أي ضرر. وإذا كان هناك أكثر من تمرين لوضع واحد فلا يستلزم أن تقومي بها جميعاً، اختاري منها ما يناسبك أو نوعي بينها.

تمارين عضلات الرحم والمهبل

وهي تمارين هامة جداً فهي تهتم جسمك للمخاض والولادة. وهي هامة لفترة ما بعد الولادة، فهذه التمارين تشد العضلات، وإذا كنت تعانين من عدم التحكم في التبول فهذه التمارين مفيدة لأنها تقوي العضلات المحيطة بمنطقة المهبل والرحم. ويمكن مزاولتها في أي وقت.

تمرين كيجل (١)

وهذا يمكن مزاولته في أي وقت وبأي وضع كنت مع فتح رجلك قليلاً، شد وإرخاء العضلات المحيطة بالمهبل، حاولي زيادة عدد مرات الشد والإرخاء لمائة مرة أو أكثر موزعة خلال اليوم كل مرة ٥ أو ١٠ مرات مع ملاحظة أن ١٠ مرات متفرقة أفضل في نتائجها من مائة مرة متصلة.

حاولي هذا التمرين عندما تتبول، إذا استطعت إيقاف واستمرار التبول تكوني قد فهمت التمرين.

تمرين كيجل (٢):

شدي وارخي العضلات المحيطة بالمهبل كما في كيجل ١، ولكن

بيطه. شدي العضلات وعدي من ٦-١ وارخي مع العد من ٤-١ ثم كرري التمرين لمدة دقيقة وزيدي إلى ٥ دقائق لعدة مرات في اليوم، حاولي أن لا توقفي تنفسك عند الشد.

لعدة أفضل مع الراحة

هذا حصي التمارين البسيطة التي تزيد من لياقتك يمكن مزاولتها سواء كنت واقفة أو جالسة. ويجب ملاحظة أنه عند الشعور بعدم الراحة ألا تزاولي هذا النوع من التمارين.

تمارين الظهر

تمرين (١)



قفي وظهرك للحائط ورجليك بعيدة عن الحائط بمسافة بوصات قليلة، ظهرك وكتفيك والوركين يجب أن تلامس الحائط، شدي عضلات الرقبة وعدي من ١ - ١٠، استرخي وكرري التمرين، كرري التمرين، حتى ١٠ مرات.

تمرين (٢):



استلقي وليامس ظهرك الأرض وشدي أصابع القدمين للأعلى، شدي ظهرك وكأنك تدفعي نفسك وعدي من ١ - ١٠ ثم استرخي، كرري التمرين ١٠ مرات.

تمرين (٣):



استلقي على الأرض كما في ٢ مع مد ذراعيك ثم رفعهما للأعلى حتى فوق رأسك مع خفضهما إلى جانبيك، كرري هذا

التمرين مع مرجحة الذراعين المشدودين ١٠ مرات

جلسة الخياط (التربيعة) ١



إجلسي على الأرض مع تفاعل الساقين عند الكعبين وإرخاء الظهر قليلاً، هذا التمرين سيقوي العضلات الداخلية للفخذين، حاولي الجلوس بهذا الوضع عند القراءة أو مشاهدة التلفزيون.

تمرين (٢):



بينما تجلسين في الوضع ١ امسكي ركبتيك من أسفل واضغطيها للأرض وشديهما في ذات الوقت بيدك للأعلى، هذا التمرين يقوي العضلات الداخلية للفخذين.

تمرين (٣):

اجلسي على الأرض وقدميك متلامستين أمامك، واسحبي كعبيك أمامك للداخل بقدر الإمكان ولكن دون الشعور بالألم.

تمارين الساقين:

هذين التمرينين يساعدان على تنشيط الدورة الدموية في الساقين وتخفيف التورم والدوالي والتقلصات. مرجحة القدم وأنت جالسة ارسمي باصبع الإبهام دائرة في الهواء وحاولي عمل التمرينين بالقدمين معاً كرري لتمرين.



رفع الساقين



استلقي على الظهر، نبي الساقين وقدميك على الأرض. كل ساق على حدة، اسحب ركبتيك إلى كتفك ثم مديها مستقيمة وأصابعك للأعلى وبدون ثنيها، مديها بلطف على الأرض، كرري التمرين للساق الثانية وهكذا. (لا تحاولي التمرين للساقين معاً).

تمارين للجزء العلوي من الظهر

وهذه تساعد على التخلص من آلام الظهر وتصلب الرقبة والكتفين.

شد الذراع: قفي وقدميك ثابتتين على الأرض، شدي كل ذراع للأعلى على حدة، كرري التمرين لمدة ١٠ مرات أو أكثر.

شد الظهر: استلقي على ظهرك وأصابع القدمين للسقف مع الشد، كرري التمرين لعشر مرات أو أكثر.



تطويح الرأس: اجلسي على كرسي أو سرير أو على الأرض جلسة الخياط، ارخي رقبتك وعصلات الكتفين ثم طوحي برأسك بحركة دائرية لمدة ٥ مرات باتجاه اليمين.

كرري التمرين مع ملاحظة استرخاء الرقبة باتجاه اليسار.

تطويح الذراعين ١: شدي ذراعيك للخارج وارسمي بديك دائرة في الهواء خمس مرات، كرري الدائرة بالاتجاه المعاكس حتى تشعري بشد

نطويح الذرايعين ٢: ضعي وأنت جالسة. يديك على كنفيك مع شد الكوعين للخارج، ارسعي دائرة بالكوعين، كرري التمرين.



تمارين لعضلات البطن

قبل البدء بهذه التمارين يجب القيام بفحص أي تخلخل في هذه العضلات، فإن كان هناك أي تخلخل فيجب عليك عمل تمارين التخلخل حتى تمنعي المزيد من التخلخل وإن لم تشعرى بأي تخلخل، يمكنك القيام بالتمارين الأخرى.



فحص أي انفصال في عضلات البطن

عضلات البطن عبارة عن مجموعتين من العضلات قد تنفصل عند منطقة الصرة. طريقة لفحص ما إذا كنت تعاني من هذا الانفصال. استلقي على الأرض (بدون ملابس) إثني ركبتيك وقدميك على الأرض، ارفعي رأسك والكتف ببطء لمسافة ٨ بوصات



من الأرض. إذا رأيت تجويفاً في البطن، في أشهر الحمل الأولى أو بعد الولادة أو إذا رأيت كتلة (في الأشهر المتأخرة من الحمل) فهذا يعني أن عضلات بطنك ضعيفة ومنفصلة وتحتاجين للتمرين التالي حتى تشدي من هذه العضلات.



تمرين لمعالجة انفصال العضلات:

استلقي على الظهر وقدميك على الأرض مع

ثني الركبتين، ضعي كفيك على البطن بشكل متقاطع بحيث تجذبي حائبي البطن بهما إلى منتصف البطن، ارفعي رأسك والكشيتين كما في محص الانفصال وتوقفي قبل أن تستطعي رؤية التجويف أو الكتلة bulge كرري هذا التمرين لخمس مرات على الأقل مرتين في اليوم.

تمرين لشد عضلات البطن:

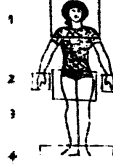
ممارسة هذا التمرين تكون بسهولة إن تمت في فترة أشهر الحمل الأولى ولكنها صعبة إن بدأت بها في فترة متأخرة من الحمل، كما يجب ألا تمارسي هذا التمرين إذا كانت عضلات بطنك منفصلة. وأهم من كل شيء إذا شعرت بأي صعوبة في أداء هذا التمرين فلا تستمري فيه.

شرح التمرين:

استلقي على الظهر مع ثني الركبتين بكفيك بينما أنت تزفري الهواء للخارج وترفعي رأسك وكفتيك وثبتي ظهرك والوسط على الأرض. كرري التمرين لخمس مرات وأعيديه مرتين في اليوم.

الشهيق والزفير وتنفخ الهواء:

استلقي على الظهر بالوضع السابق، مع وضع وسادة تحت الرأس، اثقي من الأنف حتى تنتفخ البطن برفق، اطردي الهواء من الأنف وكذلك ي البطن لوضعها الطبيعي. والآن . إن أخذ آخر نفس انفخي الهواء للخارج وبرق من الفم بالقدر الذي تستطيعين وهنا تشعرين أن عضلات بطنك تنشد، كرري التمرين عشر مرات.



الاسترخاء وأساليبه:

معرفة كيف تسترخي تماماً أمر مفيداً جداً خاصة عندما تكونين متوترة ولا تشعرين الراحة. والاسترخاء المعني هنا،

ليس غياب الحركة بل هو الإدراك النام بالتخلص من التوتر من خلال التركيز على كل جزء من أجزاء الجسم. وللوصول إلى نتائج جيدة في هذا المجال يجب التدريب المستمر على هذا التمرين.

الأسلوب الأول:

اختاري الوضع الذي تترحين له، فد يكون الوقوف أو الجلوس أو حتى الاستلقاء. اطردى التوتر من كل جزء من أجزاء جسمك، وابدئي بالرأس ومنه إلى أن تصلي إلى القدمين أو ابدئي من القدمين إلى أعلى.

ليس هناك وقت محدد لإجراء ذلك ولكن عليك بالتنفس الطبيعي خلال التمرين ثم اتبعي هذا التمرين بالأسلوب الثاني، وهي طريقة مختصرة للإسترخاء. ركزي ثم اعلمي على استرخاء كل جزء من الأجزاء التالية وبالترتيب:

١ - الوجه والرقبة والكتفين .

٢ - اليدين .

٣ - المعدة والفخذين .

٤ - القدمين .

وهذه أفضل طريقة للإسترخاء إذا كنت مستعجلة .

٢ - الغذاء المدروس والمتوازن

ماذا تأكلين وما لا تأكلين خلال فترة الحمل لها بالتأكيد أكبر التأثير على تطور جنينك، وكذلك لصحتك وراحتك. بينما يعتقد الكثيرون بأن الجنين يأخذ حاجته من جسم أمه حتى وإن كانت ضعيفة التغذية. فنحن نعرف الآن بأن هذا ليس صحيحاً. إن كان غذاؤك لا يحتوي على العناصر الأساسية فإن طفلك سيعاني من أعراض نقص التغذية مثلك تماماً.

اعتقد سابقاً بأن المشيمة تعمل كخزان يقي الجنين من التغذية غير سليمة للأم، وهذا ليس صحيحاً، فإن أي شيء تتناوله الأم فإنه سيصل إلى الجنين، كما أن آثار سوء التغذية تنتقل من جيل إلى آخر فأنت متأثرة بما كانت تتناوله أمك وتنتقله إلى جنينك مدعماً بما تأكلينه أنت. إذا كان غذاؤك في السابق غير كاف، لأي سبب فإنه يجب عليك في فترة الحمل وضع خطة غذائية متكاملة لأجلك ولأجل طفلك.

تخطيط عملية الغذاء

هذه بعض الخطوط العريضة التي ستساعدك على اختيار وجباتك الغذائية بصورة سليمة.

١ - من الجدول المنشور رقم ٢ تستطيعين التعرف على كمية البروتينات التي تحتاجينها. وكذلك المعادن والفيتامينات. استخدمى هذا الجدول كمرجع للتغذية.

٢ - تجنبي الإضافات غير الضرورية للغذاء مثل أصباغ الأغذية الموجودة في الحلويات واللحوم المحفوظة، النكهات غير الطبيعية لاحتوائها على مواد كيميائية غير ضرورية وضارة بالجسم وفي الكثير من الملبصقات على العلب الغذائية تحدد طبيعة النكهة Flaver ما إذا كانت طبيعية أم صناعية، وكذلك مادة الكافيين الموجودة في القهوة والكولا والتي يصنع منها شراب الكولا، مادة الكوينين التي تضاف لماء التونيك، مادة السكرين والاسبرتام Saccharin & Aspartame هي البديلة للسكر الطبيعي وهي مادة التحلية التي يستخدمها مرضى السكر ومن هم على نظام غذائي لتخفيف السمعة. وأخيراً مادة نترات الصوديوم وهي توجد في اللحوم الباردة والمحفوظة. هذه المواد يجب على الحامل أن تتجنبها لأنها تسبب ضرراً غير مبرر للحامل وبالضرورة للجنين ويصل حجم الضرر للجنين إلى

التشوهات الخلقية، والإجهاض وتلف أجزاء من الدماغ. كما أن منها ما يسبب السرطان للأم مثل نترات الصوديوم «انظري الجدول المفصل باللغة الإنجليزية لكل نوع من الأنواع السابقة وأين يوجد في الأغذية، وما هي آثاره على الجسم والجنين» . .

٣- الأم الحامل عليها أن تتناول كفايتها من الفيتامينات الموجودة بالأغذية الطبيعية ولكنها قد تموض حاجتها من هذه الفيتامينات عن طريق الفيتامينات المصنعة طبيًا.

تنبيه هام

- ١- إن تناولت أو شربت ما هو ضار فإن المشيمة لا تستطيع حماية الجنين من هذه المواد الضارة بل إنها تنتقل إليه بآثارها الضارة.
- ٢- إن آثار سوء التغذية تنتقل من جيل إلى آخر.
- ٣- وتستطعي الآن البدء بأسلوب تغذية سليم لك ولطفلك.

ماذا تأكلين ولماذا؟

البروتينات: اللحوم والسّمك، الكبد، الدجاج، البيض، الحليب، فول الصويا، المكسرات، الزبدة.

البروتين يبني أنسجة الجسم كلها ويوفر الطاقة اللازمة للنمو الصحي .

أربع كميات أو أكثر كل يوم وكل كمية بمقدار ٣ أونسات من السمك والدجاج أو اللحم (مطبوخ) ٢ بيضة كبيرة ٣/٤ فول صويا مطبوخ.

منتجات الألبان: الحليب، اللبن الرائب، الجبن، اللبنة.

حيث أن منتجات الألبان هي مصدر أساسي من مصادر الفيتامينات والمعادن والبروتينات والكالسيوم المساعد على بناء العظام والأسنان.

أربع كميات وزن كل كمية ٣ أونصات .
فيتامين سي: في الحمضيات، الفراولة، الأناناس، الطماطم والفلفل
البارد.
لأن الجسم يحتاج إليه لبناء الخلايا والدم، ولصحة اللثة والأسنان
والعظام.
على الأقل كمية واحدة يومياً.
الخضروات الورقية: السبانخ البقدونس، الملفوف، الريحان،
البروكولي.
لأن هذه من مصادر فيتامين أ والجسم بحاجة لها لبناء العظام، الشعر
والجلد والغدد وتساعد في تطور العينين والبصر.
على الأقل كميتين في اليوم مقدار كل كمية ٣/٤ كوب (مطبوخة) أو
كوب واحد غير مطبوخ.
الخضروات الأخرى: والفواكه.
وهي من مصادر فيتامين أ وعدد من المعادن.
كمية واحدة في اليوم سواء مطبوخة أو غير مطبوخة، أو مجففة مثل
المشمش والزبيب.
الحبوب ومنتجات الورد: والحنطة.
فهي غنية بفيتامين ب.
٣ كميات بمقدار ١/٢ كوب أو قطعة خبز.
السوائل: الماء، الحليب عصير الفواكه، وشاي الأعشاب.
فهي هامة جداً لتنظيم عملية الهضم في الجسم
٨ - ١٠ كلوس يومياً.
ويعد هذا حاولي أن تدوني كل ما تأكلينه خلال ثلاثة أيام أو أكثر.
وأنت تعلمين ذلك لا تحاولي أن تغيري من نظام غذائك الطبيعي والروتيني.
وخلال فترات متباعدة من فترة الحمل مع ذكر ما بدأت تفك تعزف عنه خلال

فترات الحمل المختلفة وما بدأت نفسك تهفو إليه. قارني نوعية الأطعمة وقيمتها الغذائية بما يجب أن يكون عليه نظامك الغذائي وحاولي أن تعدلي من برنامجك الغذائي بما هو أفضل لتتعرفي على حالتك النفسية تجاه الغذاء في فترات الحمل المختلفة وكذلك لمقارنته بحالات الحمل التالية أو السابقة.

أهمية المواد الغذائية المختلفة

كل مادة من المواد الغذائية لها أهميتها في المحافظة على صحتك وصحة ونمو جنينك، وعليك أن تعلمي جيداً بأن فترة الحمل ليس الفترة المناسبة للحمية الغذائية (الرجيم) لتخفيف الوزن.

مواد النشويات والسكريات

(النشويات والسكريات) هي مواد غذائية هامة، ولكن الكثير يستهلك منها أكثر من حاجته. مهم جداً أن تتناولي هذه المواد، لكن بالحد المعقول فالمواد الكربوهيدراتية هي مصدر سريع للطاقة ولكنها كذلك عالية في سعراتها الحرارية مما يسبب زيادة غير مرغوب فيها في الوزن.

البروتينات

البروتينات لها وظيفتين أساسيتين:

الأولى، فهي تبني أنسجة الجسم من الشعر إلى الأظافر، أجهزة الجسم بكاملها مكونة أساساً من البروتين.

الثانية، البروتين يعمل كإنزيمات التي تنظم الكيمياء في الجسم والتي تجعل عملية النمو مستمرة.

ومن هنا، تتضح أهمية البروتين سواء لك أو لجنينك فجسمه النامي يحتاج للبروتين بكثافة، كما أن البروتين هام لخلايا المخ وعليه فإن المستقبل

العقلي للطفل يكون متأثراً بكمية البروتين المتناولة من قبل الأم الحامل، كما أن البروتين يدخل في تكوين العظام والأسنان، فالأمهات اللواتي يعانين من نقص البروتين في فترة الحمل فإن أطفالهن سيعانون من ضعف في العظام والأسنان مقارنة بالحوامل اللواتي يتناولن كمية كافية من البروتين.

الغذاء اليومي الذي يحتوي على معدل ٧٠-٨٠ جرام من البروتينات يعتبر غذاء مثالياً للأم الحامل. وهو المعدل الذي وضعه مجلس الغذاء التابع للأكاديمية القومية للعلوم في الولايات المتحدة. ولكن هناك الكثير من خبراء التغذية ينصحون الحامل بتناول ما بين ٩٠ - ١٠٠ جرام من البروتينات يومياً خاصة في النصف الثاني من الحمل. المصادر التالية كل منها يتضمن ما يقارب ١٥ جراماً من البروتين، إذا أخذت ٥ إلى ٦ كميات منها فتفى بأنك تناولت الكمية الكافية من البروتين.

النوع	الكمية	جرام
جبة قروش بيض	نصف كوب ٢ حجم كبير أو ٣ متوسط	١٥ ١٥
لحم، سمك، دجاج	٣ أونس (قطعة بقدر كف اليد تقريباً)	٢٠
جبن بأنواعه	٢ أونس (نصف كف اليد تقريباً)	١٥
حليب كامل الدسم أو بدون دسم، ووب لين ووب	٢ كوب	١٥
فول الصويا حنطة	ثلاثة أرباع كوب ثلث كوب	١٥ ١٥
فاصوليا/ حمص	١ كوب مطبوخ	١٥

الفيتامينات والمعادن

من الأهمية بمكان، تناول الفيتامينات والمعادن بكميات كافية خلال فترة الحمل. وبالرغم من أن معظم حاجتك منها يتم تناوله من خلال الغذاء المتوازن فإن الأطباء دائماً ينصحون بتناول كميات إضافية من المعادن والفيتامينات بصورة أقرص.

فيتامين أ:

وهو الفيتامين الذي يذوب في الدهون، بمعنى أن الجسم يحتاج لوجود الدهون الغذائية حتى يمكن استيعاب هذا الفيتامين. ولكن يجب ملاحظة عدم تناول الزيوت المعدنية مع فيتامين (أ) لأنها ستحجبه كما ستحجب الفيتامينات المماثلة في الخاصية (د، و، ك) الزيوت المعدنية تمنع الجسم من امتصاص هذه الفيتامينات والإستفادة منها، مما يسبب مضاراً للجسم. الفيتامينات التي يصفها الطبيب للحوامل تكون فيها نسبة بسيطة من فيتامين (أ). حتى يمكن تجنب أية مضار إذا ما استخدمت مع الزيوت المعدنية.

فيتامين د:

وهذا الفيتامين هام لامتناس الكالسيوم. المصادر الغذائية التي يتوفر فيها هذا الفيتامين هي الحليب، زبدة المارجرين، الريبان، سمك السلمون، التونا. كما أن التعرض المستمر للشمس يمكن أن يكون فيتامين د على الجلد ويمتصه الجسم، الكمية اليومية المخصصة من فيتامين (د) هي ٤٠٠ جرام، ويجب الإبتعاد عن تناول كميات زائدة من فيتامين (د) لما قد تسببه من مضاعفات.

فيتامين هـ:

وهو فيتامين هام لإتمام الهضم، والكمية الكافية منه لها علاقة بالنمو

الطبيعي للجسم، وكذلك بقدرة الجسم على تحمل التوتر. المصادر الغذائية لهذا الفيتامين هي: زيت الذرة، زيت عباد الشمس، الحنطة السوداء - بالنخالة - زيت فول الصويا، مارجرين. يجب ملاحظة أن الحرارة والأوكسجين وكذلك التجميد يقضي على فيتامين (و)، إذا كنت تتناولين فيتامين (و) وبشكل أقراص، عليك تناولها مع الوجبة التي تحتوي بعض الدهون أو أقراص الحديد تناولها في فترة أخرى ليس مع فيتامين (و) - بعد أو قبل ثمان ساعات - لأن بعض مكونات الحديد مثل Ferrous sulphate تقضي على مفعول فيتامين (و).

فيتامين ك:

وهو هام لتخثر الدم. عادة الجسم ينتج حاجته من فيتامين ك ولكن في فترة الحمل تحتاج الأم لكمية إضافية من خلال تناول الخضروات ذات الألياف كالبقდونس، الملفوف، السبانخ، والجزر، الطماطم واللحم.

فيتامين سي:

وهو هام لتقوية جدار الخلايا والشرايين. فيتامين (سي) يساعد الجسم على امتصاص فيتامين (أ)، والفوليك أسيد والحديد، عند تعرض الحامل لمشاكل مثل آلام اللثة، نزيف الأنف فإنها يمكن تخفيف حدة هذه الأمور بتناول أقراص فيتامين (سي).

المصادر الأساسية لفيتامين (سي) هي: الحمضيات بأنواعها، البطيخ، الشمام، الفراولة، الطماطم، الملفوف، البقدونس، والبراكولي. وعند طبخ الخضروات التي تحتوي على هذه الفيتامينات يجب تجنب الطبخ لمدة طويلة واستخدام القليل من الماء مع إحكام الغطاء حتى التقديم.

خلال فترة الحمل، يجب أن نلتزمي بأخذ الأقراص الإضافية من

فيتامين (سي) التي يصفها لك طبيبك - إن رأى ذلك - حيث أن الكميات الزائدة عن الحاجة من فيتامين (سي) قد تسبب مشاكل مستقبلية للطفل. حيث أن الجنين الذي يتعرض لكميات كبيرة من فيتامين (سي) قد يواجه مشاكل من عدم قدرة جسمه على الاستفادة من هذا الفيتامين في مراحل أخرى من حياته.

فيتامين ب:

هناك تسعة مركبات من فيتامين ب. والكمية الكافية منها هامة جداً للحامل خاصة لنمو الجنين. هذا الفيتامين يساعد الجسم على التكيف مع التوتر. وهو هام لمساعدة الجسم على هضم الكربوهيدرات والسكريات والنشويات والبروتينات. كما أنه يمنع بعض أنواع فقر الدم Toxemia حالات تسمم الحمل التي تتعرض لها بعض الأمهات الحوامل هي عادة حالات يكون لها علاقة بنقص البروتين. وهذه يمكن معالجتها بجرعات من فيتامين ب، كما أن النقص الشديد في فيتامين ب₆ ينتج عنه مشاكل في الدم، وكذلك حالات التخلف العقلي. كما أن الحاجة تكون عالية خلال فترة الحمل لأقراص الفوليك أسيد Folic Acid.

أهم المصادر الغذائية لفيتامين ب هو الرز الأسمر، الحنطة بالنخالة، الكبد واللحوم بأنواعها، الخضروات ذات الأوراق، الحليب، والبيض، فيتامين (ب) من الفيتامينات الحساسة التي يمكن القضاء عليها من خلال عملية إعداد الطعام أو الطبخ. ولذلك فإن الكثير من المواد الغذائية تفقد مخزونها من فيتامين (ب) مما يستلزم على الأم الحامل تناول أقراص إضافية من فيتامين ب للتعويض.

الحديد:

خلال الحمل، الأم بحاجة إلى جرعات إضافية من الحديد لأجل المحافظة على معدل صحي للهموجليبين. مع ملاحظة أن فقر الدم الناتج من نقص الحديد يؤدي إلى الشعور بالإرهاق عند الأم كما أنه يؤدي إلى نقص

الأوكسجين للحسين . جسمك سيتمتع الحديد بسهولة إذا تم تناوله مع أكل دو الحاصية القلوية كاللبن الرائب أو مع أغذية تحتوي على نسبة عالية من فيتامين (ب) وتناولها في وقت مختلف عن تناولك لأقراص الفيتامين .

المصادر الغذائية التالية تحتوي على الحديد بنسب متفاوتة .

كمية الحديد	الكمية	
ج.م ١٢-٧	٣ أونس	الكبد
ج.م ١١	٣ أونس	الكلاوي
ج.م ٣-٢	٣ أونس	اللحم البقري
ج.م ٢	٣ أونس	لحم الغنم
ج.م ٥	نصف كوب	حنطة
ج.م ٥	كوب	فول الصويا
ج.م ٤	ربع كوب	شمش مجفف

الكالسيوم:

تناول الكمية الكافية من الكالسيوم له أهمية قصوى على نمو العظام والأسنان . وإذا لم تتناولي ما يكفي من الكالسيوم، فإن جينيك سيحصل على حاجته من مخزون الكالسيوم في عظامك، مما يؤدي إلى نقص الكالسيوم لديك .

ونقص الكالسيوم له آثار صارة عليك من خلال شعورك بصعوبة النوم، أو آلام في العضلات وتقلصات الساقين وآلام في الرحم . الكمية اللازمة من الكالسيوم هي ١٢٠٠ - ١٣٠٠ م ج يومياً . والوسيلة المثلى لامتناس الجسم للكالسيوم هي مع دهون الألبان كالزبدة .

الأغذية التالية تحتوي على ما يقارب ٣٠٠ م. ج من الكالسيوم

ثلث إلى ١ أونس	جبنه بيضاء
١٢ أونس	جبنه قريش
ثلث كوب	حليب مجفف
نصف إلى كوب	أيس كريم
كوب	روب
ثلثين إلى نصف كوب	سمك السلمون

ولزيادة ما تحصلين عليه من الكالسيوم أضيفي قدرًا من الحليب المجفف إلى بعض الأكلات عند تحضيرها كالهامبرجر والمعجنات مثل البيتزا. إضافة إلى شرب ربع جالون حليب يوميًا أو بإضافته إلى الأكل أو مع أصناف أخرى من الغذاء كالمهلبية والكاسترد والبودنج وغيرها، ويجب ألا تستخدم عظام اللحم للحصول على الكالسيوم سواء خلال فترة الحمل أو في فترة إرضاع الطفل، لأنه ثبت بأن هذه العظام تحتوي على نسبة عالية من مادة الرصاص التي تسبب الضرر للجنين أو الطفل. الرصاص يخرق المشيمة ويصل إلى الجنين ويحدث له أضراراً جمة.

الصوديوم:

الحامل تحتاج إلى الاقتصاد في استخدام الملح، بالرغم من حاجة الجنين للملح فإن مراقبتك لغذائك وما يحتويه من أملاح أمر في غاية الضرورة خاصة إن كنت ممن يعانون من انتفاخ في الساقين أو اليدين أو القدمين، فإن طبيبك قد ينصحك باتباع رجم الأملاح أي التقليل منها. وإن اضطرت إلى ذلك فاستعيني عن الملح بعصير الليمون.

الغذاء القليل الأملاح

ينصح الأطباء الأم الحامل بالتقليل من الأملاح وفيما يلي بعض الخطوات التي ستساعدك على التقليل من تناول الأملاح:

- ١ - لا تضيفي الملح وأنت نظحين، كما لا تصعي المملحة على طاولة الطعام
- ٢ - تجنبي الوجبات الخفيفة التي تحتوي على الملح كالبطاطا المعلبة والفول السوداني المملح وغيره من المكسرات. وتجنبي الزيتون والمخللات
- ٣ - الخضروات الطازجة يمكنك تناولها ولكن الخضروات المعلبة تجنبيها لأنها تحتوي على الأملاح، إلا إذا ذكر على الملصق غير ذلك.
- ٤ - الفواكه الطازجة يمكنك تناولها بكثرة، أما الفواكه المعلبة فتجنبيها لأنها تحتوي على مادة Sodium Benzoate وهي من الأملاح، إلا إذا ذكر على الملصق غير ذلك. وكذلك بالنسبة للمربي والجيلي.
- ٥ - اللحوم المعلبة تحتوي على الكثير من الأملاح فتجنبيها وكذلك الوجبات السريعة تحتوي على نسب عالية من الأملاح.
- ٦ - تناول الشوربة المعدة في المنزل أما المكعبات الجاهزة لعمل الشوربة (كالماجي)، فهذه تحتوي على نسب عالية من الأملاح أت في غنى عنها.
- ٧ - تجنبي الحلويات التي يدخل في إعدادها الأملاح أو بياض البيض.
- ٨ - تجنبي أنواع الخبز التي تحتوي على نسب عالية من الأملاح كذلك البسكوت المملح (الذي يمكنك تناوله بحرص للتخفيف من الغثيان في أشهر الحمل الأولى).
- ٩ - لا تستخدم ملين اللحوم الكيماوي.
- ١٠ - يستحسن أن تتجنبي تناول المشروبات الغازية. وخاصة المعد منها للرجيم لاحتوائها على نسبة عالية من الصوديوم.

السوائل fluids

يجب أن نشرب على الأقل (٨ - ١٠ ألبواب) من السوائل يومياً خلال فترة الحمل، وأهم مصدر من مصادر السوائل هو الماء. نجني السوائل التي تحتوي على الكثير من السكريات لتفلي ما تدوليه من السعرات الحرارية. وكذلك تجني أو قللي من تناولك للمشروبات الغازية والأفضل أن تتناولي المشروبات الصافية كالماء أو العصير الطبيعي. السوائل تساعد على تنظيم عملية الهضم وتمنع الإمساك.

الدهون Fats :

ومنها الدهون الحيوانية والدهون النباتية، الدهون الحيوانية توجد في اللحوم، الحليب، وصفار البيض. أما الثانية فتوجد في الزيوت التي تستخرج من النباتات، والمكسرات والحبوب. الدهون لها أهمية في الغذاء، فهي مصدر للطاقة وتساعد على امتصاص الجسم لفيتامين (أ)، وتمنع الإمساك.

الغذاء النباتي Vegeterian diets :

هناك الكثير ممن يلتزمون بالغذاء النباتي. ومن الممكن جداً أن تحصل الأم الحامل النباتية على حاجتها من الغذاء المتوازن مع الإلتزام بالغذاء النباتي وإن كان صعباً بعض الشيء. والحامل النباتية عليها أن تعرف جيداً ماذا تأكل وما يحتويه من بروتينات وما هي النواقص حتى تستطيع استعمالها. وإذا كنت نباتية، عليك بمناقشة الأمر مع طبيبك وقد يصحك باضاعة بعض المواد كالسمك وذلك لضمان نمو صحيح لجنينك

أقراص الفيتامينات

يشعر معظم الأطباء بأن هذه الأقراص خير صمان لحصول الحامل على كفايتها من الفيتامينات الضرورية. صحيح أن الغذاء المتوارث يوفر الكثير من الفيتامينات ولكن يصعب التأكد من الحصول على القدر الكافي من الفيتامينات خاصة وأن الكثير من الفيتامينات تتلف أو تضعف خلال عمله إعداد الطعام ولذلك فإن أقراص الفيتامينات هي خير وسيلة لضمان الحصول على ما يلزم الحامل من فيتامينات، ولكن يجب التأكيد هنا بأن أقراص الفيتامينات لا يمكن أن تعوض عن وجبة الغذاء.

الكميات الزائدة في الفيتامينات

يبالغ البعض في تناول الفيتامينات لاعتقادهم بأن هذا أفضل للصحة. ولكن هذا خطأ، خاصة في فترة الحمل. قد يكون جسمك قادراً على التكيف مع الكميات الزائدة من الفيتامينات، ولكن نذكرك بأن حثثك الصغير الحجم سيتعرض لضرر كبير من جراء الجرعات الزائدة.

التغذية وزيادة الوزن

خلال فترة الحمل، جسمك يكون له حاجات متزايدة لمواجهة متطلباتك ومتطلبات نمو الجنين، ولذلك فمن الضروري تناول الغذاء المتوارث بغض النظر عن وزنك قبل الحمل. ففترة الحمل ليست فترة تخفيف الوزن، ولكنها بالتأكيد ليست الفترة التي نحشو فيها الحامل نفسها بالأكل. الأم العادية تزيد ما يقارب ٢٤ رطل (أي حوالي عشرة كيلو جرامات) في وزنها خلال فترة الحمل وهي موزعة كما يلي:

سبعة إلى سبعة ونصف رطل	الجنين
رطل إلى رطل ونصف .	المشيمة
٢ رطل .	السوائل
١ رطل .	أنسجة الثديين
٣ إلى ثلاثة ونصف رطل .	الدم
٢ إلى إثنين وثلاثة أرباع الرطل .	سوائل أخرى
٢ إلى رطلين ونصف .	الرحم
٣ إلى ثلاثة وربع الرطل .	غيرها

ما يجب تجنبه أثناء فترة الحمل

- أصباغ الأطعمة خاصة اللون البرتقالي الأحمر، الأصفر، الأزرق .
هذه الأصباغ الكيماوية تحتويها أصناف عديدة من الأطعمة الجاهزة كالحلويات والسكريات والنقانق .
لأن بعضها لم يتم اختبار آثاره على الجسم بدقة والبعض منها تم اختبار آثاره على الحيوانات فظهرت عليها آثار التوتّر .

- النكهات غير الطبيعية .
تستخدم فيها الكيماويات وملصقات العلب تشير إليها بكلمة نكهة صناعية أو (Artificial Flavor) .
لأنها تسبب التوتّر لأعصاب الجسم ولا بد أن لها ذات الأثر على الجنين .

- مادة بالتيلاند هايدرو أوكستولين .

Butylated-Hydroxytolene (BHT) & Hydroxyanisole (BHA)

وهي تستخدم كمادة حافظة للأطعمة كرقائق البطاطا، الزيوت، العلكة .
لأنه عندما تخزن هذه المادة في الجسم قد تسبب حساسية واحتمال الإصابة بالسرطان (ومادة BHT محظور استخدامها في بريطانيا من الأطعمة

MSG (Monosodium Glutamate) -

وهي توجد كذلك في الزيوت، وهي من النكهات المستخدمة في الأكل الجاهز كالسمك، الشورية، الدجاج، والأكل الصيني.
لأن مادة MSG معروف عنها بأنها تسبب ضرراً لخلايا مخ الحنين ونسب ذلك في التجارب المحبرية على الفئران وثبت أنها تسبب الصداع، نونر أعصاب الرقبة، الوجه واليدين.

- الكافيين

وهي مادة موجودة في القهوة والشاي الكولا التي تدخل في تصبغ المشروبات الغازية.
لأن الاستخدام المفرط منها يسبب صعوبة في النوم وينتج عنه تشوهات خلقية للجنين.

- مادة Quinine

وهي نكهة توضع في ماء التونك والليمون المر.
لأنها تسبب تشوهات خلقية وقد ثبت ذلك فعلاً مخبرياً.
- المنتجات البديلة للسكر الطبيعي كالسكرين والأسبراتام.
وهي مواد تحلية صناعية.
لأنها تسبب السرطان، وتلف في مخ الجنين.
- نترات الصوديوم و صوديوم النترا-
وهي توجد في الأطعمة المحفوظة.
لأنها قد تسبب السرطان.
- حامض الفسفوريك والفسفات
وهي موجودة في الأطعمة المحفوظة.
لأنها وبالرغم من أنها ليست سامة ولكنها تسبب خللاً كبيراً في جسم الأم والجنين.

مادة Propyl Gallate

- وهي تستخدم في منتجات اللحوم الجاهزة كالمربد، النقانق لأنه نتيجة الاحتار دلت على الضرر الكبير الذي يلحق بالجنتين منها.

مادة Sulfun Dioxide Sodium Bisulfate

وهي توجد في الفواكه المحفوظة عصير العنب المعلب، البطاطا المجففة والفواكه المجففة.
لأن هذه مادة سليمة صحياً ولكنها تقضي على فيتامين ب.

الفصل الرابع

أسئلة تدور في ذهنك

هذا الفصل يوفر لك الخطوط الرئيسية لنشاطك خلال فترة الحمل. كما أنك ستجد في هذا القسم بعض التفسيرات الطبية المختصرة. وإذا كانت لديك أية استفسارات ناقشها مع طبيبك.

حب الشباب والأدوية والتي تعالجه Acne and Accutane :

في الحالات الشديدة من حب الشباب قد يصف لك طبيبك مادة Accutane وهي مستحضر طبي استخدم لأول مرة عام ١٩٨٢ وهو فعال جداً في معالجة مشكلة حب الشباب ويخفف من حدة انتشاره ولكن ثبت أنه أي Accutane يتسبب في إحداث تشوهات خلقية شديدة في الجنين إذا استخدمته الأم الحامل. هناك شواهد تثبت أن استخدام مستحضر Accutane أدى إلى ولادة أطفال يعانون من تشوهات في المخ، الأذن، الوجه، إضافة إلى بعض درجات التخلف العقلي.

قبل البدء بأخذ Accutane يجب إجراء فحص الحمل للتأكد مما إذا كنت حاملاً. وإذا كنت تتوین الحمل في الفترة القريبة فلا تستخدم مستحضر Accutane حتى وإن تم وصفه لك في السابق من طبيب الأمراض الجلدية.

المخدرات

بالطبع، مشكلة المخدرات والإدمان عليها، مشكلة تعاني منها معظم المجتمعات، إلا أنها - رالت في أطوارها الأولى في مجتمعاتنا. ولكن هذا لا يمنع من التأكيد في هذا المجال على خطورة تعاطيها خلال فترة الحمل فالمواد المخدرة كالكوكايين والهيروين والـ LSD إضافة إلى مادة الفاليوم Valium لا يجب تعاطيها خلال فترة الحمل لما ينتج عنه من تشوهات خلقية للجنين إضافة إلى تلف المخ وتشوهات في الجسم.

إذا كانت الأم مدمنة على تعاطي المواد المخدرة فإن الطفل سيمر بمرحلة صعبة بعد الولادة إضافة إلى التشوهات التي ستحدث له، لذا يجب على الأم الحامل الإمتناع نهائياً عن مثل هذه المواد.

مرض نقص المناعة المكتسبة AIDS :

هذا المرض وما يدور حوله من تفسيرات ما زال يكتنفه الكثير من الغموض وبالرغم من أن انتشاره ما زال بطيئاً والحمد لله في مجتمعاتنا، فهذا لا يمنع من التعرف على كيفية التعامل مع المرض خلال فترة الحمل، هو مرض يحطم المقاومة والمناعة المكتسبة. وهو منتشر بين الشاذين جنسياً، ومتعاطي المخدرات عن طريق الحقن، ولكن خطورة مرض الأيدز هي إمكانية إنتقاله عن طريق العلاقة الجنسية إذا كان أحد الأبوين مصاباً بمرض الأيدز فإن خطورة إصابة وليدهما بهذا المرض تزداد كما تزداد خطورة الإصابة في حالة الطفل الثاني.

المشروبات الكحولية

إذا كنت ممن يتعاطون هذا النوع من المشروبات، فاعلمي بأنها تسبب الخطر الجرم على جنينك، كل مرة تتناولين فيها المشروب فإن جنينك يتناولها

كذلك ويحتاج ساعة كاملة للتخلص من التأثير المباشر لأووضة واحدة من المشروب.

بينما هناك بعض الدراسات التي تشير إلى أن أثر المشروبات الروحية على الجنين مؤقت، فإن هناك معلومات مؤكدة بغير ذلك. المشروب يقلل من فائدة المواد الغذائية الجيدة، وبالطبع هذا يضر الجنين والأم. معظم النصائح الموجهة للأم الحامل تنادي بالإمتناع عن تعاطي المشروبات. الأطفال المولودون لأمهات يكثرن من تناول المشروبات الكحولية يتعرضون لتشنجات تعرف باسم (FAS) Fetal Alcohol Syndrome. وهو مرض يرتبط بالإضطرابات العقلية. مثل هولاء الأطفال يكونون صغيري الحجم مع بعض المشاكل الصحية كمشكلة الكلي، والقلب، تشوهات الوجه. وبعضهم يعانون من التخلف العقلي.

ليست هناك معلومات مؤكدة حول كمية المشروبات التي تؤذي الجنين، ولكن المؤكد بأنها ضارة بالجنين وبدرجات مختلفة.

فحص بروتين الجنين

وهو اختبار يحدد مدى تشوهات الجنين الخلقية. وهو يجري في العادة عن طريق فحص الدم بين الأسبوع الخامس عشر والعشرين من الحمل. إذا أثبت فحص الدم ارتفاع معدل AFD فيقترح إعادة فحص الدم. وإذا تطلب الأمر، يجري الفحص بجهاز السونار Ultrasound للتأكد من التشوهات. وقد يجري فحص سائل الجنين Amniocentesis وخاصة في النساء المتقدمات في العمر أو ممن تاريخهن الصحي يعطي دلالات على احتمال تعرض الجنين لمشاكل التشوهات.

وهو فحص يجري عن طريق استخلاص عينة من سائل الجنين ويفحص مخبرياً (والنتيجة في العادة تستغرق من ٣-٤ أسابيع) للتأكد مما إذا كانت هناك مشاكل وراثية يعاني منها الجنين. كما أنه عن طريق هذا الفحص يمكن معرفة

حس الحبيس الأمهات الحوامل ممن هن فوق سن الـ ٣٥ يصحح بإجراء هذا الفحص حيث أن مخاطر إصابة الجنين بالأمراض عالية، هذا الفحص يجري عادة في الفترة ما بين الأسبوع الثالث عشر والسادس عشر من الحمل (وتجريب بعض القوانين للأم الحامل إمكانية التخلص من الحمل «الإجهاض» إذا ثبت إصابة الجنين بعيابات خلقية). ويستخدم هذا الفحص كذلك في مرحلة متأخرة من الحمل للتعرف على التطور الصحي للجنين كتطور رتيبه وهذا هام جداً لأن مثل هذه المعلومات قد تؤدي إلى أن يأخذ الطبيب القرار بضرورة إجراء عملية التوليد قبل موعدنا لإنقاذ الجنين.

اختبار Amniocentesis Amiotomy لا يتضمن أية خطورة على الجنين Amiotomy.

وهي عملية تمزيق كيس الماء عن طريق الطبيب المولد، وهي لا تسبب أية آلام للأم. وهي عملية تجري لأحداث المخاض وحتى يمكن ادخال الأجهزة الإلكترونية الخاصة بمراقبة الجنين عند الولادة. ولكن بعض الأطباء يرون بأنه ليس من الضروري تمزيق كيس الماء لأنه يمكن أحداث الولادة دون ذلك.

المواد البديلة للسكر الطبيعي

المواد السكرية البديلة للسكر الطبيعي بأنواعها بالرغم من سلامة استخدامها إلا أن الأطباء يحذرون من أنها تسبب بعض المشاكل العقلية للجنين إذا استخدمت هذه المواد من قبل الأم الحامل. لذلك يجب تجنب تناول هذه المواد خلال فترة الحمل لأن ما هو سليم بالنسبة لك ليس معروفاً بعد مدى خطورته على الجنين.

الاجراءات الأمنية في السيارة

الحمل ليس سبباً لامتناعك عن قيادة السيارة، ما دمت تتمتعين بصحة جيدة، ويمكنك الجلوس براحة خلف مقود السيارة. ولكن تذكري سواء كنت أنت السائق أو الراكب، فعليك الإلتزام بإجراءات السلامة، ووضع حزام الأمان بشرط ألا يضغط على البطن. وعليك في حالات القيادة لمدة طويلة التوقف كل ساعة للراحة والمشي قليلاً لتنشيط الدورة الدموية. ويجب عليك تجهيز كرسي السيارة للطفل عند شرائك لاحتياجاته ولوازمه قبل الولاده، فمن الخطورة حمل الطفل في السيارة خارج الكرسي المخصص له.

الاستحمام

خلال فترة الحمل يمكنك أخذ الحمام السريع أو الاسترخاء في الحوض، ولكن تأكدي بأن درجة حرارة الماء لا يجب أن تزيد على ١٠٠ درجة فهرنهايت (٣٧.٨م). فإن الماء الحار يؤدي جنتيك. خاصة خلال الأشهر الثلاثة الأولى من الحمل. كما يجب عليك تجنب حمام السونا (البخار) والحمامات الساخنة في الأندية الرياضية. إذا شعرت بتمزق كيس الماء، عليك ألا تغطي جسمك في الحوض لأن هناك خطورة حدوث الإلتهابات.

هام جداً

درجة حرارة ماء الاستحمام خلال فترة الحمل يجب ألا تزيد عن ١٠٠ فهرنهايت (٣٧.٨م) فإن الماء الساخن جداً يسبب ضرراً للجنين.

الولادة المقعدية Breech presentation :

أكثر من 7.95 من حالات الولادة يخرج فيها الوليد الرأس أولاً. ولكن هناك حالات أخرى يخرج فيها الجنين أما من مؤخرته أو من أجزاء أخرى من جسمه غير الرأس. وهذا ما يسمى بـ Breech Presentation في بعض الأحيان الجنين وهو في وضع معكوس يغير وضعه للوضع الطبيعي قبل المخاض مباشرة، وفي أحيان أخرى يستطيع الطبيب المولد أن يعدل من وضع الوليد خلال عملية الولادة إلى الوضع الطبيعي. ولكن في بعض الحالات تتم الولادة والطفل في وضع معكوس. والكثير من هذه الحالات يستلزم إجراء العملية القيصرية. بالطبع طبيبك سيناقش هذا الأمر معك ليقرر الإجراء الواجب اتباعه.

الولادة بالعملية القيصرية

يجب أن تفهمي بأن الولادة القيصرية دائماً محتملة الوقوع، وإن كانت مستبعدة لبعض الأمهات. في بعض الحالات مثلاً، فتحة الحوض تكون صغيرة والطفل كبير الحجم أو في حالات وضع الطفل المعكوس، هنا الحاجة للعملية القيصرية يمكن التنبؤ بها مسبقاً وتستطيعين الاستعداد لها، ولكن هناك حالات مثل، صعوبة خروج الطفل بالطريقة الطبيعية، هنا القرار بإجراء العملية القيصرية يؤخذ في ذات الوقت وخلال المخاض.

الولادة بالعملية القيصرية تعني أن الطبيب يجري جراحة على البطن والرحم ويخرج الطفل. وهذه العملية تحتاج الموافقة المسبقة منك على إجرائها قبل البدء فيها. ثم يعد جسمك للعملية وتؤخذ عينة صغيرة من دمك للتحليل، وتعلق البطن.

عادة الولادة بالعمليات القيصرية تتم بنجاح للأم والطفل وإن كانت الأم تحتاج لفترة نقاهة أطول من الأم التي تلد ولادة طبيعية، وهذا أمر طبيعي ومفهوم. بعض المستشفيات تسمح لأحد أفراد عائلتك بالبقاء معك في

المستشفى، لمساعدتك. أما بالنسبة لإرضاع الطفل من الثدي، فهذا ممكن إذا رغبت في ذلك. وإن كنت في اليوم الأول ستحتاجين المساعدة لإتمام إرضاعه.

كما أنه يجب التأكيد بأن ولادة الطفل الأول بالعملية القيصرية لا يعني بأن الولادة التالية ستم بذات الطريقة، فهذا يعتمد على سبب إجراء العملية. وهذا يمكن معرفته من طبيبك.

شرب المنبهات (الكافيين)

في دراسات حديثة، أثبتت النتائج أن هناك صلة وثيقة بين الإكثار من الكافيين وهو الموجود في المنبهات كالشاي والقهوة والمشروبات الغازية (الكولا) والشوهارات الخلفية للجنين. ولكن الشرب المعتدل لهذه المنبهات لا يضر.

مادة الكافيين لها خاصية اختراق جدار المشيمة لتصل إلى طفلك. إذا كنت تشعرين بحاجتك لكوب من الشاي أو القهوة في الصباح، فهذا مقبول. ولكن المشكلة في الإكثار منها خاصة وأنها تصرف الشخص عن شرب السوائل الأخرى الهامة كالعصير والماء.

اختبار عينة من المشيمة Chorionic villi sampling:

وهذا الاختبار يعني أخذ جزء من غشاء المشيمة لتحديد صحة الجنين. وبعض المراكز الصحية تستبدل هذا الاختبار باختبار amniocentesis الذي سبق الإشارة إليه. يجري هذا الاختبار فيما بين الأسبوع العاشر والثاني عشر من الحمل. والنتيجة تظهر بعد أسبوعين، وهذا هام فيما إذا كانت الحالة تستلزم إتخاذ قرار الاجهاض ولكن من عيوب هذا الاختبار أنه قد لا يوفر المعلومات المراد الحصول عليها، وارتفاع احتمال حدوث الإجهاض بعد الاختبار مباشرة.

علاج الأسنان

قد يطرأ تغييراً على صحة أسنانك خلال فترة الحمل، ولذلك من الضروري أن تزوري طبيب الأسنان في فترة الحمل المبكرة لعلاج أي آلام تعاني منها. ولكن عليك بإخباره بأنك حامل ويجب تجنب إجراء أي فحص بالأشعة خلال الأشهر الأربعة الأولى، وإذا كان ضرورياً جداً أخذ الأشعة، فلتكن في مرحلة متأخرة من الحمل مع استخدام الغطاء الواقي. ولكن من الأفضل الانتظار حتى ولادة طفلك.

مرض السكري

وهو مرض يعني وجود خلل بين نسبة السكر في الجسم ونسبة الأنسولين التي يفرزها الجسم. هذا الخلل قد يتضاعف خلال فترة الحمل، وينتج عنه نتائج ضارة للأم والجنين. قبل اكتشاف العلاج كانت فرصة نجاح حمل الأم التي تعاني من مرض السكر فرصة ضئيلة، أما الآن، فالوضع تغير تماماً فاتباع الأم المصابة لإرشادات طبييها يمكنها من المحافظة على صحتها وصحة جنينها.

فإذا كنت مصابة بمرض السكري، فإنه من المهم جداً اتباع الإرشادات في غذائك وتعليمات تناول الدواء ومراجعة طبيبك بانتظام، مواهيدك في المراجعة تكون متقاربة، وذلك لملاحظة تطور الحمل المصاحب لمرض خلل السكر، الأم الحامل المصابة بالسكر تكون معرضة لوفاة الجنين قبل أسبوعين من موعد الولادة أو أن تلد طفلاً كبير الحجم بشكل غير طبيعي ولهذه الأسباب وللمحافظة على الأم والجنين، ينصح الطبيب عادة بالولادة القيصرية قبل الموعد المحدد للولادة الطبيعية.

هناك عدد قليل من النساء اللاتي يصبن بمرض السكر خلال الحمل حتى وإن كن لم يشكين منه في السابق، إذا أصبت بذلك فيجب متابعة حالتك

وتحكي في زيادة وزنك. وهذا النوع من الإصابة يحتمى عادة بعد الولادة بفترة قصيرة.

التنظيف الداخلي

بالطبع، النظافة هامة ولكن يجب الاحتراس من عدم استخدام أجهزة التنظيف للأجزاء الداخلية خلال فترة الحمل لأنها قد تسبب بعض المضاعفات (ومنهما الموت) كما أن استخدامها في فترة متأخرة من الحمل قد يحدث تمزق كيس الماء.

الحمل خارج الرحم

في حالات الحمل العادية، البويضة الملقحة تنتقل من قناة فالوب إلى الرحم حيث تلتصق بجداره وتتطور. ولكن في حالات قليلة يحدث خلل ما فتتمو البويضة الملقحة في قناة فالوب نفسها. أو في حالات نادرة جداً تنتقل هذه البويضة إلى البطن أو الحوض خارج الرحم.

الفتل في تحديد هذا النوع من الحمل يسبب أضراراً غاية في الخطورة للأم.

من علامات الحمل خارج الرحم هي:

- ١ - آلام حادة ومستمرة.
 - ٢ - نزيف.
 - ٣ - ضعف ودوخان وصداع.
 - ٤ - آلام في الرقبة والكتفين بسبب تجمع الدم في منطقة الحوض.
- إذا كنت تعانيين أيًا من هذه الأعراض عليك بمراجعة طبيبك.

مراقبة الجنين بالأجهزة الالكترونية

وهي عملية مراقبة نبضات قلب الجنين ومراقبة حالته في الرحم خلال مرحلة المخاض. هناك نوعين من المراقبة: داخلية وخارجية. الداخلية وهي تتم عن طريق تثبيت أسلاك على جمجمة الجنين لتسجيل نبضات القلب، وذلك من خلال الإدخال عن طريق المهبل والرحم. وهذا النوع من الفحص لا يمكن إجراؤه إلا بعد تمزق كيس الماء. أما الخارجي، فهو أقل دقة وهو يثبت على بطن الأم لتسجيل تقلصات الرحم ونبضات قلب الطفل.

المراقبة تكون بواسطة شخص مدرب هامة جداً ولن تحلث ضرراً بالطفل.

العمل الوظيفي

يمكنك مواولة أعمالك الوظيفية خلال فترة الحمل. ولكن إذا تشككت من أن طبيعة وظيفتك قد تسبب ضرراً لك أو لطفلك كالعامل في الإلكترونيات أو الكيماويات فعليك استشارة طبيبك وكذلك الحال إذا كان ذا طبيعة مرهقة جسماً، إذا كانت طبيعة عملك تستلزم منك الجلوس معظم الوقت، فعليك المشي لفترة قصيرة كل ساعة أو ساعتين، فهذا سيساعد على تنشيط الدورة الدموية.

الحقنة الشرجية

في مستشفيات كثيرة تتم الحقنة الشرجية خلال المخاض بشكل روتيني، والغرض من هذه الحقنة هو لإخلاء فتحة الشرج. بعض النساء يخلين بشكل طبيعي فتحة الشرج خلال مراحل المخاض الأولى، إذا كنت من هذا النوع، فلك ألا تحقني. ناقشي هذا مع المشرف أو المشرفة على الولادة.

توسعة فتحة المهبل

وهي جراحة في المنطقة بين المهبل وفتحة الشرج لتسهيل خروج الطفل ولأجل حماية هذه المنطقة الحساسة من التمزق خلال الولادة، وتجري قبل خروج رأس الطفل مباشرة وبعد الولادة وخروج المشيمة وتخط هذه المنطقة باستخدام المخدر الموضعي إلا إذا كنت تحت تأثير المخدر العام.

بعض الأطباء يجرون جراحة التوسعة بشكل روتيني، آخرون يقيمون الوضع والحاجة لها وقد تقللي حاجتك للجراحة بإجراء تمارين كيجل التي سبق شرحها في فصل سابق من هذا الكتاب لأن هذه التمارين إن أجريت باستمرار وبدقة فإنها تقوي المنطقة بين المهبل وفتحة الشرج وتقلل بذلك الحاجة لجراحتها أو تمزقها..

فحص الاستروجين Estriol:

وهي فحص نسبة الاستروجين Estriol في بول أو دم الأم الحامل. وهذا الفحص يوفر معلومات هامة حول سلامة المشيمة. يجري هذا الفحص عادة للأم المصابة بمرض السكر أو التي تعاني من التوترات الشديدة، أو إذا رأى الطبيب بأن الجنين صغير جدا، أو في حالات التأخر الشديد عن موعد الولادة المحدد. الانخفاض الشديد في نسبة Estriol قد تستدعي الإسراع في عملية الولادة قبل الموعد المحدد لها.

يجري هذا الفحص بتجميع البول لمدة ٢٤ ساعة في علبه واحدة وتحفظ في الثلاجة بين فترات التجميع. وقد يجري تحليل الدم كبديل لتحليل البول.

الرياضة

بدون أي شك، البرنامج المنتظم في ممارسة الرياضة يزيد من لياقة

جسمك . ليس فقط خلال الحمل ولكن كذلك خلال الولادة، ومعدها إذا كان جسمك بلياقته فإنه ستشعرين بالثقة والراحة .
السباحة والمشي سيساعدان جسمك بأكمله، إضافة إلى التمرينات التي سبق شرحها في فصل سابق من هذا الكتاب .

المخاض المقتعل (الصناعي) Induced labor :

قد يبدأ المخاض عن طريق التمزيق المتعمد لكيس الماء . أو عن طريق الحقن بمقار طبي يسمى Synthetic hormone oxytocin الذي يعطي من خلال الوريد . هناك بعض الأسباب الطبية لإجراء المخاض المقتعل (الصناعي) منها مرض الأم بالسكر أو فشل المشيمة أو ارتفاع ضغط الدم في مثل هذه الحالات يعتمد الطبيب إلى إجراء المخاض المقتعل لحماية الأم أو الطفل أو كليهما .
في غير الأسباب الطبية فإنه من الأفضل ترك الأمر للطبيعة لإحداث المخاض حتى وإن تأكدت من تأخر الولادة عن موعدها المحدد .

الولادة بطريقة لوبوير Leboyer Delivery :

هذا الأسلوب في الولادة وضعه طبيب ولادة فرنسي هو فردريك لوبوير . وهو أسلوب يهدف للتقليل من العنف الذي يصاحب المولود عند الولادة، وذلك بتوفر جو من اللطف والمحبة خلال عملية الولادة . وهذا الأسلوب يتطلب غرفة هادئة وأضواء خافتة . ووضع المولود على بطن أمه مباشرة بعد ولادته . ولا يقطع حبل السرة إلا بعد أن يهدأ، ثم يغسل بماء دافئ لتخفيف وطأة الانتقال من الرحم إلى العالم الخارجي .

ممارسة الجنس

إذا كنت لا تعانين من مشاكل خلال فترة الحمل، فإنه من الممكن

ممارسة الجنس، فهذا لن يسبب أي ضرر لك ولا للجنين. ولكن يجب أن يتم بدون عنف.

تناول الأدوية خلال فترة الحمل

معظم الأدوية يمكن أن تخرق المشيمة وتصل إلى الجنين وقد تحدث له الضرر. مثلاً الإسبرين، يمكن أن يسبب ضرراً كبيراً للجنين. تناولني فقط ما يصفه لك طبيبك.

الاجهاض وفقد الحمل

معظم حالات الإجهاض التي تتم في الثلث الأول من الحمل هي أسلوب الطبيعة للتخلص من الحمل ذو المشاكل. لكن هناك الحالات المتأخرة من الإجهاض التي قد يسببها سوء التغذية، تلوث الجو، التدخين، أمراض الحوض، وقد تحدث كذلك بسبب عيب خلقي في الرحم أو المهبل. أكثر من نصف الأمهات الحوامل مهددات بالإجهاض. وفي الحالات التي يتم فيها الإجهاض في الأشهر الثلاثة الأولى، عادة ليس هناك شيء يمكن عمله لتغيير النتيجة، أي أن الإجهاض حادث لا محالة. إذا حدث الإجهاض في المنزل، فلتحاول الأم -رغم صعوبة ذلك - من الاحتفاظ ببعض البقايا لأن تحليلها يمكن أن يلقي الضوء على سبب الإجهاض. إذا لم ينظف الرحم بعد الإجهاض فتجري عملية تنظيف. الإجهاض قد يكون مؤلماً وصعباً للغاية لكلا الوالدين ولذلك فإن فترة حزن متوقعة من كلا الطرفين.

بينما معظم حالات الحمل تتم بنجاح للأم والطفل، البعض منها يفقد، ولا يجب أن تصرفي طاقتك وتفكيرك لاحتمال فقد الحمل بل التهيؤ للتصرف مع موقف مثل هذا، بقوة وصبر وعدم الإنهيار، وأن يشد كلا منهما أزر الآخر

لأنها بالفعل أزمة وحزن يمر على الأسرة ولكن بالمحبة والفهم يستطيعان اجتيازه.

عامل ريزس السليبي Rh Negative Mothers :

تحليل الدم الذي يتم في فترة مبكرة من الحمل يحدد ما إذا كانت الأم تحمل فصيلة RH+ فهذا أمر لا يترتب عليه أية إجراءات أخرى.

أما إذا كانت ذات فصيلة RH- والأب ذو فصيلة RH+ فالجنين ممكن أن يرث فصيلته أي RH+ فهذا يجعل دمك غير ملائم للجنين . ونتيجة ذلك إن جسمك قد ينتج بعض المضادات الحيوية لزيادة مناعته من هذا الجسم الغريب (الجنين) وهذه المضادات قد تكون من القوة بحيث أنها تهاجم الخلايا الخاصة بالجنين في حالات الحمل القادمة.

من حسن الحظ أن هناك حل لمشكلة RH- للام وRH+ للجنين. فخلال ٧٢ يوماً من الولادة أو الإجهاض لطفل يحمل فصيلة RH+ فالأم يجب أن تحقن بمصل RH يسمى طبيياً Rhogam فهو يحمي أجنة المستقبل من المضادات الحيوية التي يفرزها جسم الأم ذات الـ RH-. عدد قليل من النساء تنتج أجسامهن المضاد الحيوي خلال فترة الحمل، وكذلك بعد الولادة. ولذلك فإن حقنة Rhogam خلال الأسبوع ٢٨ من الحمل يمكن أن تمنع هذه المشكلة. وحيث أنه من الصعب التكهن بالحالات التي تحتاج هذا العلاج مسبقاً فإن الكثير من الأطباء ينصحون الأمهات الحوامل ذوات RH- بأن يحقن بمصل Rhogam خلال الحمل كإجراء وقائي. هذا الإجراء خال من الخطورة سواء للام أو الجنين. وكذلك مصّل آخر من Rhogam بعد الولادة هو أمر ضروري إذا كانت فصيلة دم الوليد هي RH+.

ولكن إذا كنت RH+ فليس هناك سبب للقلق كذلك. المشكلة فقط تكون إذا كنت RH- والطفل RH+.

الحصبة الألمانية Rubella :

بعض الأمهات يتعرضن للإصابة بالحصبة الألمانية خلال الأشهر الثلاثة الأولى من الحمل، وذلك له تأثير يصل أحياناً إلى ٥٠٪ على أن يعاني الطفل من مشاكل التلف في المخ، العمى، الصمم، مشاكل في القلب. لذلك عند زيارتك الأولى للطبيب فإن عينة من دمك يتم فحصها لمعرفة مناعتك للحصبة الألمانية إذا لم تصابي بالحصبة الألمانية من قبل أو أنك غير محصنة ضدها تأكدي بأن تبتعدي عن أي شخص يعاني من المرض.

ومن حسن الحظ أن معظم الأطفال في سن المدرسة يجري تحصينهم من هذا المرض. نتيجة لذلك؛ فإن الإصابة به أصبحت نادرة. وبالرغم من ذلك فإن الحرص واجب إذا اعتقدت بأنك تعرضت للإختلاط بمن لديهم هذا المرض، أو أي مرض معد آخر، راجعي طبيبك فوراً.

حمامات السونا والحمامات الساخنة

إذا كنت ممن يستخدمون السونا أو الحمامات الساخنة، فتجنّبها خلال فترة الحمل. فإن البرودة الشديدة والسخونة الشديدة يمكن أن تسبب مضاعفات وأضرار لجنينك حتى وإن كنت تستخدمين الحمامات الساخنة باستمرار فعليك أن تحرصي على ألا تكون درجة حرارة الماء أكثر من ١٠٠ فهرنهايت خاصة خلال الأشهر الثلاثة الأولى، لأن الجلوس في ماء ساخن يسبب ضرراً فادحاً للجنين.

التدخين

العديد من الدراسات الحديثة تؤكد على أن التدخين يمكن أن يكون ضاراً جداً للجنين حيث أن الدخان يوصل النيكوتين والغازات الضارة لجنينك، وهذا يقلل ما يصل إليه من أوكسجين وهذا بالطبع يقلل قدرة

المشيمة على العمل بكفاءة كما أن جسم الشخص المدخن أقل قدرة على الاستفادة من فيتامين ب ١٢ وفيتامين سي وهذا يؤثر على الجنين. جنين الأم المدخنة يكون في العادة صغيراً وأقل نمواً عند الولادة ومعرضاً للولادة ميتاً من الأم غير المدخنة. كما أن مولود الأم المدخنة يكون معرضاً لأمراض التنفس في مراحل طفولتهم الأولى - التدخين ضار لك ولطفلك. إذا لم تتمكني من التوقف عن التدخين، فإن صحة جنينك ستكون الدافع القوي للإقلاع عن التدخين.

تسمم الحمل Toxemia of pregnancy :

وهو مرض يمكن أن يكون في غاية الخطورة على الأم الحامل وبنيتها. من أعراض هذا المرض الإنتفاخ والزيادة السريعة في الوزن وارتفاع ضغط الدم، بروتين في البول، أي مرض مما سبق قد يكون مؤشراً على إمكانية وجود مشكلة خطيرة. بالرغم من الأبحاث على هذا الموضوع فإن الأطباء غير متفقين على السبب الرئيسي لهذا المرض، ولكنهم متفقون على أن الوقاية خير من العلاج.

يمكن السيطرة على هذا المرض في مراحله الأولى، ولكن الفشل في علاجه يجعل أعراضه تتفاقم، مما يكون له أكبر الخطر على الأم وعلى الجنين. في حالات تسمم الحمل فإن وصول الدم إلى المشيمة يكون أقل مما يضر الجنين.

الطفل الذي يولد لأم تعاني من المرض يكون صغيراً والاحتمال عال بولادة الطفل ميتاً.

من أسباب هذا المرض، هو نقص البروتين في غذاء الحامل، ارتفاع الأملاح، ولذلك يجب التحكم في الغذاء وخاصة توفر فيتامين ب فيه.

يمكن للام التي تعاني من تسمم الحمل أن تخفف أعراضها عن طريق الراحة - رفع القدمين إلى أعلى.

هام:

- للقاية من تسمم الحمل .
- فإن غذاءك اليومي يجب أن يحتوي على :
 - ١ - الكثير من البروتين .
 - ٢ - كمية كافية من فيتامين (ب) .
 - ٣ - عدم استخدام الملح بكثرة .
- ٣ إذا نصحك طبيبك بالراحة عليك العمل بذلك حتى وإن كنت متأكدة من أنك بصحة جيدة .

السفر

لا مانع من السفر خلال الحمل، فإن الحمل لا يعني البقاء في المنزل . ولكن عليك تجنب الجلوس مدة طويلة . حاولي المشي بين فترة وأخرى . فإذا كان السفر بالسيارة، فعليك التوقف كل ساعة أو ما يقارب ذلك والمشي لتنشيط الدورة الدموية . أما إذا كنت مسافرة بالطائرة، فإن عليك الإلتزام بعدم الإفراط في الأكل، ومحاولة الجلوس في مقعد مريح خاصة تلك المقاعد التي تعطي الجالس مجالاً أوسع للحركة . كما أن بعض خطوط الطيران تسمح للحامل بعدم المرور في جهاز الفحص الإلكتروني، فاستفسري عن ذلك . كما يجب عدم شد الحزام بشكل يضغط على البطن وخلال الجلوس ارفعي قدميك، الساقين والقدمين معرضتان للإنتفاخ والتورم عند السفر بالطائرة، لذلك لا تنزعي حذاءك لأنه سيصعب عليك ارتدائه مرة أخرى وتذكري أن يكون الحذاء من النوع المريح .

إذا كنت في أشهر الحمل المتأخرة عليك بالإستفسار من شركة الطيران عما إذا كانت لديها إجراءات للحوامل . فالشركات تختلف في قوانينها، بعضها يسمح للمرأة الحامل بالسفر خلال الأسبوع الأخير المحدد للولادة وبعضها

الآخر يمنع الحامل من السفر في الشهر أو الشهرين الأخيرين. إذا كان موعد ولادتك قريباً فعليك بتجنب السفر الطويل لأن المخاض قد يبدأ في أية لحظة.

التوأم

تحدث حالة توأم واحدة في كل ٩٠ حالة ولادة. والتوأم المتشابهان يتكونان من بويضة ملقحة واحدة، تنقسم في فترة مبكرة من الحمل وتتطور بشكل طفلين. ولكن التوأم غير المتشابهين فيتكونان من بويضتين. التوأم الشبيهان لهما نفس توزيع الكروموسومات، فإنهما يكونان من نفس الجنس، نفس فصيلة الدم، ذات المظهر الخارجي، ونفس الخصائص الموروثة. أما التوأم غير المتشابهين فتكون لهما خصائص مختلفة كأي أخوين.

إذا لاحظ طبيبك الكبر السريع بحجم الرحم فإنه سيؤول ذلك إلى الحمل بتوأم وحتى يقطع الشك باليقين سيجري فحص (سونار) وإذا كانت النتيجة بحملك لأكثر من طفل ستلاحظين بعض التغيرات عليك مراعاة حالتك الصحية بشكل دقيق. الحامل بالتوأم تحتاج لفترات راحة أكثر وخاصة في الأشهر الثلاثة الأخيرة. كما أن حالات الولادة المبكرة أمر عادي في حالة التوأم.

السونار Ultra sound :

وهو أسلوب للتشخيص الذي يستخدم الموجات فوق الصوتية. وهو يوفر صورة للرحم وما بداخله بوضوح تظهر على شاشة تلفزيون ويعطي صورة فوتوغرافية فورية للرحم وما به. وهذا الفحص يستخدم لعدد من الأغراض كتحديد عمر وحجم الجنين. وقد يوصف في منتصف الحمل لتحديد موعد الولادة بدقة أكبر. كما أنه يحدد وضع المشيمة ومكانها ويمكن معرفة أي أمور غير عادية بالجنين عن طريق السونار وتحديد عدد الأجنة، وتحديد جنس الجنين.

إذا قرر الطبيب إجراء فحص amniocentesis فعن طريق السونار ، تحديد مكان الجنين والمشيمة، وبذلك يستطيع الطبيب المختص ادخال الإبرة وسحب عينة من ماء الجنين دون الإضرار به أو بالمشيمة.

السونار أسلوب فحص مفيد. ويجب اتباعه متى كانت هناك حاجة لمعرفة بعض الأمور. ولا يسبب أي ضرر للأم ولا للجنين ولكن حتى الآن لم تتم معرفة أثر تكرار استخدامه على الجنين. وعليه يجب القول بأن الاستخدام المتكرر للسونار يجب تجنبه. وإذا اقترح طبيبك إجراء فحص للسونار فعليك مناقشته في الأمر.

الولادة الطبيعية بعد ولادة بالعملية القيصرية:

حتى عهد قريب، كان على الأم التي تلد ولادة قيصرية أن تتوقع أن جميع ولاداتها المستقبلية ستكون بنفس الطريقة. ولكن الآن وبفضل التطور في فهم طبيعة جسم الأم الحامل فهناك حالات متزايدة من الأمهات ذوات التجربة للولادة القيصرية يلدن ولادات طبيعية. وأعداد متزايدة من الأطباء مستعدون لإعطائهن هذه الفرصة.

إذا كانت ولادتك القيصرية السابقة ذات خياطة عمودية فإن الولادة الطبيعية السليمة ستكون محتملة. وأمنة.

حاولي أن تجدي طبيياً على استعداد لأن يحاول معك الولادة الطبيعية. ومستعداً لأن يوجهك لتحقيق أفضل النتائج بالولادة الطبيعية.

ولكن حتى وإن كانت لديك الثقة بنفسك والطبيب المستعد لبذل الجهد معك فقد تنتهي بعملية قيصرية لإتمام الولادة السليمة وقد يعود ذلك لسبب مختلف تماماً عن حالة ولادتك الأولى. وتأكدي بأنك لم تفشلي، ولكن قراراً طبيياً كان لا بد من أخذه لحمايتك وحماية طفلك.

الأمراض التناسلية

الأمراض التناسلية المعدية هي من الأمراض الشديدة الخطورة في عالمنا اليوم. ومعظم هذه الأمراض تمثل خطورة شديدة على الجنين تصل إلى حد الموت. ومن الضروري للأم الحامل التي تشك بإصابتها بأي من هذه الأمراض أن تراجع طبيبها الذي سيصف لها العلاج المناسب.

تحليل الدم الروتيني في الزيارة الأولى يتم به فحص السفلس، المرض الذي يسبب العديد من التشوهات للجنين وبعض أنواع هذا المرض لا تظهر أعراضه إلا بعد سنوات من الإصابة. وإذا ثبت بالتحليل الإصابة به فإن تحاليل أخرى أكثر دقة تعقبه زيادة في التأكيد.

إذا كانت الأم مصابة بمرض السيلان فإن هناك خطورة إصابة الطفل بهذا المرض أثناء الولادة ومروره بعنق الرحم مما قد يسبب العمى للطفل الوليد. ولهذا معظم المستشفيات تلتزم بوضع قطرات العيون المضادة مثل anti biotic ointment or silver nitrate drops في عيني الطفل مباشرة بعد الولادة لمنع أي التهاب. أما مرض الهريس، فإن الإصابة به قد تسبب الإجهاض، أو الولادة المبكرة أو الوليد صغير الحجم. العناية الفائقة بالأم المصابة تقلل من المخاطر التي قد يتعرض لها الطفل لأن الطفل عند مروره بعنق الرحم المصاب بالهريس قد يتعرض للوفاة أو أن يكون طفلاً معاقاً. ولتجنب الطفل هذا الوضع فإن الولادة القيصرية توصف للأم المصابة. إذا تشككت بأنك مصابة بأي من الأمراض التناسلية تأكدي من مراجعة طبيبك ولا تجعل الخجل يمنعك من الحصول على المساعدة الطبية الماسة لصحتك ولطفلك.

الوزن

خلال الحمل فإن زيادة الوزن بما يعادل ١٠ - ١٥ كجم (٢٤ - ٣٠ رطل) يعتبر طبيعياً إلا إذا رأى طبيبك غير ذلك. معظم هذا الوزن تفقديته بين

الأسبوع الثاني والسادس بعد الولادة. ولا تحاولي أن تتبعي أسلوب تخفيف الوزن (الرجيم) خلال فترة الحمل، ولكن يجب عليك أن تراقبي وزنك بحيث لا تفرطي في الزيادة. توزيع زيادة الوزن هي، (٣ رطل) في الأشهر الثلاثة الأولى، (١٠ رطل) في الأشهر الثانية، و (١١ رطل) في الأشهر الأخيرة.

الأشعة

خلال الحمل يجب عليك تجنب الأشعة وأي فحص يستلزم الأشعة يجب تأجيله حتى بعد الولادة. ولكن في الحالات الطارئة التي تستلزم الأشعة يجب أن تعلمي الطبيب أو الفني المشرف على أخذ الأشعة بأنك حامل حتى يمكنهم أخذ الاحتياطات اللازمة لحماية جنينك.

www.manaraa.com

٨٢

الفصل الخامس

المخاض والولادة

المخاض قبل الموعد المحدد للولادة:

١ - ماذا لو بدأ المخاض قبل الموعد المحدد؟

يجب عليك الاتصال بطبيبك في الحال إذا شعرت بأي أعراض المخاض أو أي طارئ، وغير عادي فلا تتردد في الإتصال لأنك إذا كنت بالفعل في حالة مخاض مبكر فانك بحاجة للرعاية الطبية بدون أي تأخير. وإذا كنت مخطئة في تقديرك فهذا لن يكلفك شيئاً.

٢ - ما هي علامات الإنذار للولادة المبكرة؟

عند بعض النساء، آلام الظهر والحوض تكون أمراً عادياً خلال فترة الحمل. ولكن آلام أسفل الظهر المستمرة والضغط على منطقة الحوض خاصة إذا ما كانت مختلفة في نوعها وقوتها عن الآلام الروتينية. فهذه قد تكون علامة ومؤشراً للولادة المبكرة. كذلك المنغص كما في حالة الحيض أو أشد مع أو بدون إسهال، يعتبر مؤشراً آخر. إضافة إلى الإفرازات المهبلية خاصة إذا كانت مائية أو مخلوطة بدم.

٣ - ماذا تفعلين؟

- أ - إذا بدأ المخاض قبل الموعد المحدد للولادة عليك بالاستلقاء في السرير. وحاولي الاسترخاء فهذا من شأنه أن يوقف تطور المخاض أو يؤخره.
- ب - الانتقال الى المستشفى لأن الطفل غير كامل النمو يحتاج لعناية طبية فائقة وأجهزة لمساعدته على مواجهة التغيرات الناشئة عن عدم تطور جهازه التنفسي.

عندما تكون الولادة بعد موعدها:

١ - ما هي الولادة المتأخرة عن موعدها؟

إذا جاء اليوم المحدد للولادة ولم تتم فيه الولادة، فإنك ستكونين متوترة بعض الشيء، وبأنك قد تأخرت في الحمل في هذه الحالة، تذكري بأن اليوم المحدد للولادة هو تاريخ تقديري وليس مؤكداً. والولادة قد تتم قبل أسبوعين من هذا التاريخ أو أسبوعين بعده. ولكن هناك بعض النساء اللاتي لا ينتظرن الطبيعة لتأخذ عملها أو بعض الاطباء الذين يرون أن سلامة الأم والطفل هي في إحداث الولادة. وفي هذه الحالات تستخدم أساليب الطلق الصناعي المختلفة.

إذا مضى اسبوعان على موعذك المحدد للولادة ولم تظهر عليك علامات المخاض، فهناك خطوات تؤخذ لحمايتك وحمايك طفلك كأن تجري اختبارات على الجنين للتأكد من أنه بصحة جيدة. وبناء على النتائج قد يقرر الطبيب إجراء الطلق الصناعي أو أن تتم الولادة بالعملية القيصرية أو أن يطمئن بأن كل شيء على ما يرام وما عليك إلا الانتظار لبعض الوقت.

اعراض المخاض:

أي من هذه العلامات، التقلصات، تمزق كيس الماء، الدم، هي علامة

التقلصات Contractions

خلال الأسبوع الأخير من الحمل يمكن أن تشعرى ببعض التقلصات في الرحم. هذه التقلصات تهيء العضلات للمخاض ولن تتسبب في أي ولادة فهي تقلصات لن تشتد مع الوقت. وعادة ما تختفي بمجرد تغيير وضع الجسم.

ولكن تقلصات الولادة تختلف، عندما تبدأ هذه التقلصات فإنها تزداد في قوتها، مدتها، سرعتها، شدتها مع مرور الوقت. ولا تختفي إذا استلقيت وهذا يعني بأنك في حالة مخاض. وهذه التقلصات تنصف بأنها آلام مستمرة في منطقة الظهر وتنتشر من الخلف إلى الأمام، وقد يصاحبها شيء من الضغط في منطقة الحوض. ومع الوقت تشعرين بعدم القدرة على المشي مع زيادة حدة هذه التقلصات التي تشبه الحزام الذي يغطي منطقة الظهر وأسفل البطن وتثقل معها حركة الرجلين.

تمزق كيس الماء المحيط بالجنين

تمزق كيس الماء قد يكون بصورة بطيئة أو تدفق الماء بسرعة. لون الماء في العادة يكون صافياً أو حليبي اللون. وقد يكون لزجاً، وله رائحة خفيفة أو بدون رائحة. ومتى تمزق الكيس فإنك لن تتمكني من التحكم في إبقائه كما في حالة البول بل إنه سيتدفق بالرغم منك. في هذه المرحلة لا يكون هناك ألم عند تمزق الكيس وإن كانت بعض النساء يشعرن بصوت التمزق (بوب). كيس الماء لا يتمزق في كل الحالات في فترة مبكرة في المخاض ومن الممكن أن يولد الطفل وما زال الكيس غير ممزق. وقد يعتمد الطبيب المولد إلى تمزيقه. إذا تمزق كيس الماء ولم يبدأ المخاض، فعليك بالاتصال بطبيبك فهناك احتمال كبير بحدوث التهابات خلال هذه الفترة.

ظهور الدم

وهو يظهر بشكل مخاطي مخلوط ببعض الدم. ومجرد ظهوره يعطي مؤشراً على أن المخاض سيبدأ قريباً.

أي من هذه الأعراض الثلاثة يعني بدء المخاض وليس بالضرورة أنها تحدث بهذا الترتيب، فقد يتمزق كيس الماء ثم يتزل الدم المخاطي وبعدها تبدأ التقلصات أو أن تبدأ التقلصات دون دم ودون نزول الماء. وهكذا فكل حالة تختلف عن الأخرى.

انتهت مرحلة الانتظار للحدث السعيد

متى تتصلين بالطبيب؟

إذا شعرت بأن أي عرض من أعراض المخاض بدأ في الظهور، اتصلي بطبيبك بالطبع ليس هناك مجال للإتصال الهاتفي دائماً ولذا فعليك مراجعة المستشفى الذي تنوين الولادة فيه والذي يتواجد فيه طبيبك. والانتقال إلى المستشفى يتم عادة إذا بدأت التقلصات تتقارب كل ١٠ دقائق أو كل ٥ دقائق) وهذا بالطبع يعتمد على المسافة التي يبعد بها المستشفى.

ماذا تأخذين للمستشفى؟

لا تسرفي في الحاجيات التي ستأخذينها معك إلى المستشفى فوجودك هناك سيكون لفترة قصيرة. وللمخاض والولادة فإنك ستترتدين روبر المستشفى، ولكن خذي معك زوجين من الجوارب القطنية لأنك ستشعرين بالبرد الشديد خلال المخاض.

ارعي جميع مجوهراتك، في المنزل، احسري معك للمستشفى ملابس مريحة للنوم وروب وإذا كنت تنوين إرضاع طفلك من ثديك فاخاري ملابسك بفتحة من الأمام، كذلك خذي معك مرشة أسنان، مشط، أدوات بسيطة للتجميل وفتان مريح لارتدائه عند الخروج من المستشفى مع العلم بأنك ستكونين أكثر وزناً مما كنت عليه قبل الحمل، قراعي ذلك في اختيار هذا الفتان.

ماذا يحدث بعد دخولك المستشفى؟

بعد إتمام إجراءات الدخول، فإنك ستوضعين في غرفة المخاض. في بعض المستشفيات تكون غرفة منفردة حولك بعض أفراد أسرتك، وفي مستشفيات أخرى وخاصة الحكومية فغرفة المخاض غرفة مشتركة معك فيها أكثر من واحدة ولا يسمح بدخول أحد من أفراد أسرتك. ستساعدك الممرضة على ارتداء قميص المستشفى وستطلب منك عينة من البول. وإذا لم تبرز في ذلك ستحقتين بالحقنة لإخراج ما بك من براز قبل اشتداد المخاض. بعد ذلك الممرضة ستستمع لقلب الجنين. وستقاس درجة حرارتك ودرجة ضغط الدم ثم تفحصك داخلياً لقياس درجة التوسع وتطور المخاض. بعض المستشفيات تستخدم الأسلوب الإلكتروني لمراقبة المخاض ومراقبة الجنين ولذلك تثبت الأجهزة الخاصة بذلك وتوصل بالأم. مع مواصلة الفحص الداخلي بين فترة وأخرى، ومع تطور المخاض ستؤخذين إلى غرفة الولادة لإتمام عملية الولادة.

ارشادات ومعلومات لمرحلة المخاض والولادة

فيما يلي أهم النقاط والمعلومات لمرحلة المخاض والولادة والتي تعتمد على نجارب العديد من الأمهات. الوصف التالي من شأنه أن يعطيك صورة واضحة عن المخاض والولادة. ولكن لا تنوعي أن حالتك ستكون صورة طبق

الأصل مما سنشرحه لك، فقد لا تمرى بجميع الأمور التي سنشرحها لك. أو أنك تمرين بأمور مختلفة بعض الشيء ولم تذكرها هنا.
المعلومات التالية مختصرة جداً فهي لم يقصد منها الإحلال. محل
إرشادات طبيبك فهي مجرد توجيهات ومعلومات تضيء لك الطريق.

المخاض يمر بثلاث مراحل:

الجزء الأول: المرحلة الأولى من المخاض التوسع ٢ ١/٢ أو ٣ سم.

إذا يحدث في هذه المرحلة؟

التقلصات تشتد مع الوقت ويختلف وصف النساء لهذه التقلصات منها:
يأبها ضغط في منطقة الحوض، الآلام في الظهر كآلام الحيض، غازات، شد
في عظمة الفخذ. في هذه المرحلة المخاض قد يصاحب بظهور الدم
المخاطي، أو تمزق كيس الماء. بعض النساء يشعرن بالبرد وبعضهن يشعرن
بالدوخة.

عند معظم النساء هذه المرحلة تكون أطول مقارنة بالمرحلة الأخرى فقد
تتراوح مدتها بين ساعة إلى عدة ساعات. وهذا يختلف من امرأة إلى أخرى.

ماذا تشعرين؟

حيث أن دخولك مرحلة المخاض يعني أن انتظارك للحدث السعيد وصل
إلى نهايته فإنت ستشعرين بشعور يتأرجح بين الاضطراب والراحة والحماس.
بعض النساء خلال هذه المرحلة يكن اجتماعيات ولديهن استعداد للحديث
والبعض الآخر يكن متوترات ومضطربات.

ماذا تعملين عند بدء هذه المرحلة؟

١ - حاولي القيام بأي عمل يبعد ذهنك عن التركيز على التقلصات، وحاولي

- التفكير بأمور أخرى - كأخذ حمام دافئ.
- ٢ - إذا كان الوقت ليلاً حاولي النوم.
- ٣ - حاولي القراءة، أو مشاهدة التلفزيون أو قومي بأي عمل في المنزل.
- ٤ - حاولي أن تقيسي المدة بين كل تقلص وأخرى حتى تستعدي للخطوة الأخرى بالذهاب إلى المستشفى ولا تبدي في القياس حتى تكون المسافة بينهما ١٥ دقيقة.
- ٥ - حاولي المشي.
- ٦ - تأكدي بأن حاجياتك التي ستأخذينها معك للمستشفى معدة.
- تذكري بالأمر تستعجلي الأمور خاصة في الطفل الأول لأن هذه المرحلة تأخذ وقتاً أطول.

الجزء الثاني من المرحلة الأولى التوسع ٣ - ٤ سم.

ماذا يحدث:

التقلصات تكون أقوى ومنتظمة أكثر وبتزايد الشعور بعدم الراحة منها.

ما هو رد فعل الأم:

بينما تستمر التقلصات في شدتها، الكثير من النساء لا يشعرن برغبة في الكلام ويغلب عليهن التفكير والصمت. وبالرغم من أن الأم تكون مشغولة بالمخاض إلا أنها تحتاج في نفس الوقت إلى إن يكون هناك أحد معها، ولذلك الكثير من المستشفيات تسمح بدخول مرافق (قد يكون الزوج أو الأخت أو الأم) حجرة المخاض للتخفيف عنها وشد أزرها، الأم عادة تتجنب الكلام أثناء التقلصات وعادة ما تتجنب كذلك المشي، ولكن بعض النساء يجدن بأن المشي يساعدهن. تجنبي الصراخ لأن هذا يزيد من توترك وتوتر الوضع في غرفة المخاض.

ماذا تفعلين :

- ١ - حاولي التنفس بعمق بين التقلصات.
- ٢ - بعض النساء في هذه المرحلة قد يحتجن إلى العقاقير لمساعدتهن على الاسترخاء قليلاً.

دور المرافق :

- بعض المستشفيات تسمح بدخول أحد أفراد عائلة الأم كالزوج أو والدتها أو أختها وعليه أياً كان أن يقوم بدور فعال تجاه الأم التي تمر بالمخاض:
- ١ - أن يسمعها عبارات التشجيع وأن يشد من أزرها.
 - ٢ - أن يذكرها متى تنفس بعمق ومتى تزفر الهواء للخارج.
 - ٣ - قد تحتاج للضغط على ظهرها للتخفيف من آلام مؤخرة الظهر فالمرافق يمكن له أن يقوم بهذا الدور.

الجزء الرابع من المرحلة الأولى: التوسع ٨ - ١٠ سم
ماذا يحدث:

تقلصات سريعة جداً وحادة جداً الواحدة تلو الأخرى لدرجة أن الأم تشعر بأنها متصلة وتشعر ببعض الدوخة بينها. والبطن تكون مشدودة وتشعر الأم بعدم امكانية الاسترخاء. وشعور بالغثيان والاستفراغ، وهو شعور عادي. بعض النساء يشعرن بالحر الشديد ويتصببن عرقاً. والبعض الآخر بالبرد، الساقان ترتجفان وشعور بعدم الراحة يطفئ على الأم.

رد فعل الام:

معظم النساء يكن في هذه المرحلة متوترات وعصبيات وبعضهن يأخذ الصراخ والبكاء وهذا بالطبع سيزيد من درجة التوتر - الكثير من النساء

ماذا تفعلين :

- ١ - حاولي التنفس بعمق بين التقلصات.
- ٢ - بعض النساء في هذه المرحلة قد يحتجن إلى العقاقير لمساعدتهن على الاسترخاء قليلاً.

دور المرافق :

- بعض المستشفيات تسمح بدخول أحد أفراد عائلة الأم كالزوج أو والدتها أو أختها وعليه أيضاً أن يقوم بدور فعال تجاه الأم التي تمر بالمخاض :
- ١ - أن يسمعها عبارات التشجيع وأن يشد من أزرها.
 - ٢ - أن يذكرها متى تنفس بعمق ومتى تزفر الهواء للخارج.
 - ٣ - قد تحتاج للضغط على ظهرها للتخفيف من آلام مؤخرة الظهر فالمرافق يمكن له أن يقوم بهذا الدور.

الجزء الرابع من المرحلة الأولى : التوسع ٨ - ١٠ سم
ماذا يحدث :

تقلصات سريعة جداً وحادة جداً الواحدة تلو الأخرى لدرجة أن الأم تشعر بأنها متصلة وتشعر ببعض الدوخة بينها. والبطن تكون مشدودة وتشعر الأم بعدم امكانية الاسترخاء. وشعور بالغثيان والاستفراغ، وهو شعور عادي. بعض النساء يشعرن بالحر الشديد ويتصببن عرقاً. والبعض الآخر بالبرد، الساقان ترتجفان وشعور بعدم الراحة يطنى على الأم.

رد فعل الام :

معظم النساء يكن في هذه المرحلة متوترات وعصبيات وبعضهن يأخذ بالصراخ والبكاء وهذا بالطبع سيزيد من درجة التوتر. الكثير من النساء

مشدوهات بطول مدة التقلصات. ويشعرن بالخوف من عدم تمكنهن من الإستمرار والصبر، والكثير من النساء في هذه المرحلة يفقدن السيطرة على أعصابهن. وتظهر عليهن علامات الخوف وهنا يكن بحاجة ماسة إلى من يخفف عنهن ويعيد إليهن الثقة بالنفس.

ماذا تفعلين:

- ١ - تذكري بأن هذه المرحلة اصعب مراحل المخاض وأنها لن تستمر طويلاً بالرغم من أن شعورك بأنها من غير نهاية:
- ٢ - انتحي عينيك خلال التقلصات وركزي على شيء ما في الحجرة.
- ٣ - لا تستعجلي الأمور وحاولي الاسترخاء بين التقلصات، وان كان لفترة وجيزة.
- ٤ - حاولي التنفس عميقاً والزمري من الفم.
- ٥ - قطعة مبللة بماء بارد على الجبين والرقبة قد تساعد في هذه المرحلة.
- ٦ - إذا كان فمك جافاً استعيني بقطعة ثلج أو قطعة مبللة.
- ٧ - حاولي تغيير وضعك بين فترة وأخرى.

دور المرافق:

- ١ - الدور الرئيسي هو شحذ شجاعة الأم وثقتها بنفسها للتخفيف من حدة التقلصات.
- ٢ - حاول التكلم إليها وتذكيرها بالتنفس الصحيح القصير وغير العميق.
- ٣ - ذكرها بأن هذه المرحلة قصيرة.
- ٤ - ذكرها بأن تركز على كل تقلصة على حدة دون التفكير مما سيأتي من تقلصات.
- ٥ - ساعدها بالكمامات الباردة وقطع الثلج.
- ٦ - امسح العرق عن وجهها بالقطعة الباردة.

المرحلة الأولى تصل الى نقطة النهاية

ماذا يحدث

يشد الألم في مؤخرة الظهر ويصعب التنفس بغير عمق وتكون هناك رغبة قوية في الدفع.

رد فعل الأم:

هناك شعور متناقض بالتنفس الخفيف من الصدر والرغبة في الدفع.

ماذا تفعلين:

- ١ - حاولي الاستماع باهتمام لأرشادات طبيبك. وإن كان الأمر صعباً بعض الشيء...
- ٢ - استمري بالتنفس الخفيف والزفير حتى يطلب منك طبيبك الدفع أو الرغبة في الدفع، لا يمكنك كبجها.
- ٣ - اضغطي على الجانب الأسفل من الظهر لتخفيف آلام مؤخرة الظهر.

إرشادات للمرافق:

- ١ - ذكرها بعدم الدفع حتى يعطيها الطبيب الإشارة بذلك.
- ٢ - اضغط على مؤخرة ظهرها.
- ٣ - ذكرها بالتنفس الصحيح.

الجزء الأول من المرحلة الثانية الدفع:

ماذا يحدث:

قد تمر على الأم في هذه المرحلة رغبة شديدة في النوم العميق لفترة قصيرة وتبدأ التقلصات بالتباعد وتتطلب الأم جهداً للمحافظة على التقلصات للدفع خلال التقلصات.

ينتاب الأم في هذه المرحلة قدرة جسمانية كبيرة. وهو تحول غريب في الشعور عما كان عليه الحال قبل هذه المرحلة. وهناك رغبة قوية في الدفع يحمل شعور الخلاص...

الأم التي ليست تحت تأثير المخدر تكون أكثر انتباهاً لهذه التطورات في الطاقة الجديدة التي بدأت تظهر عليها. الكثير من النساء ينظرن لهذه المرحلة ويتصرفن كما لو كن يتبرزن.

ماذا تفعلين:

١ - استرخي بالتدرج في الدفع. واستمعي لتعليمات طبيبك والمرضات.

٢ - حاولي الاسترخاء تماماً بين التقلصات.

٣ - إذا شعرت ببعض السعادة في هذه المرحلة فلا تخشي شيئاً، اظهري هذا الشعور لمن حولك فهذا أمر طبيعي.

إرشادات للمرافق:

١ - شد من عزمها وثقتها بنفسها وبأن ما تمر به هو طبيعي.

٢ - بعض النساء يشعرن بالحرج الشديد من تشابه هذه المرحلة من الوضع مع التبرز، ويتحرجن من الدفع حتى لا يحدثن التبرز، ذكرها بأن هذا الشعور طبيعي وبأنها حتى لو تبرزت فهذا لا يهم لأنه طبيعي جداً.

الجزء الثاني من المرحلة الثانية - ظهور رأس الطفل والولادة الكاملة:

ماذا يحدث:

في حالة القdom الطبيعي للطفل من الرأس يظهر رأس الطفل أولاً ويبرز

حاجة لنقل الأم في هذه المرحلة الحرجة. وإن كان لا بد من نقلها فليكن بين التقلصات.

٢ - على المرافق أن يشجع الأم بأن تتعاون مع الفريق المشرف على التوليد وأن تدفع فقط عندما يطلب منها ذلك لتسهيل الأمر على نفسها.

المرحلة الثالثة اخراج المشيمة

ماذا يحدث:

التقلصات قد تتوقف بمجرد خروج الطفل. إذا عادت التقلصات، تكون عادة بدون ألم. وتصاحبها تدفقات كتل من الدم ثم يعقبها خروج المشيمة، وشعور بالراحة مع قليل من الألم وقد لا يكون هناك ألم على الإطلاق.

ردة فعل الأم

في هذه المرحلة معظم النساء يكن فخورات بانجازهن، بعضهن يشعرن بطاقة قوية ورغبة في رؤية الطفل ولكن معظمهن يكن مبهيدات، والكثيرات يشعرن بالجوع والمطش. باختصار ليس هناك شعور محدد للأم في هذه المرحلة. فهو شعور مختلف من امرأة إلى أخرى.

ماذا تفعلين:

- ١ - الفريق الطبي سوف يساعدك في هذه المرحلة عن طريق تدليك البطن لمساعدة المشيمة على الخروج.
- ٢ - إذا كانت هناك جراحة توسعة فإنها ستخاط في هذه المرحلة.
- ٣ - بينما تتم عملية الخياط وتنظيف الأم الكثير من الأطباء يتركون الطفل على بطن الأم ليرتاح.
- ٤ - الكثير من الأمهات قد يخترن إرضاع الطفل في هذا الوقت.

إذا قرر الطبيب إجراء فحص amniocentesis فمن طريق السونار يتم تحديد مكان الجنين والمشيمة، وبذلك يستطيع الطبيب المختص ادخال الإبرة وسحب عينة من ماء الجنين دون الإضرار به أو بالمشيمة.

السونار أسلوب فحص مفيد. ويجب اتباعه متى كانت هناك حاجة لمعرفة بعض الأمور. ولا يسبب أي ضرر للأم ولا للجنين ولكن حتى الآن لم تتم معرفة أثر تكرار استخدامه على الجنين. وعليه يجب القول بأن الاستخدام المتكرر للسونار يجب تجنبه. وإذا اقترح طبيبك إجراء فحص للسونار فعليك مناقشته في الأمر.

الولادة الطبيعية بعد ولادة بالعملية القيصرية:

حتى عهد قريب، كان على الأم التي تلد ولادة قيصرية أن تتوقع أن جميع ولاداتها المستقبلية ستكون بنفس الطريقة. ولكن الآن وبفضل التطور في فهم طبيعة جسم الأم الحامل فهناك حالات متزايدة من الأمهات ذوات التجربة للولادة القيصرية يلدن ولادات طبيعية. وأعداد متزايدة من الأطباء مستعدون لإعطائهن هذه الفرصة.

إذا كانت ولادتك القيصرية السابقة ذات خياطة عمودية فإن الولادة الطبيعية السليمة ستكون محتملة وآمنة.

حاولي أن تجدي طبيباً على استعداد لأن يحاول معك الولادة الطبيعية. ومستعداً لأن يوجهك لتحقيق أفضل النتائج بالولادة الطبيعية.

ولكن حتى وإن كانت لديك الثقة بنفسك والطبيب المستعد لبذل الجهد معك فقد تنتهي بعملية قيصرية لإتمام الولادة السليمة وقد يعود ذلك لسبب مختلف تماماً عن حالة ولادتك الأولى. وتأكدي بأنك لم تفشلي، ولكن قرراً طبيباً كان لا بد من أخذه لحمايتك وحماية طفلك.

الساعة	الطول	اسم، للطفل
الجنس		يوم الميلاد
		الوزن

الفحص الكامل للطفل حسب معدل Apgar .

يجري هذا الفحص عند الولادة مباشرة وبعد خمس دقائق منها. هذا الفحص يكون في خمسة مجالات وبمعدل يتراوح بين صفر ودرجتين . ويسمى هذا الاختبار باسم الطيبة التي اخترعته وهي فرجينيا أبتر Apgar . معدل ٧ نقاط أو أكثر هو مؤشر بأن الطفل بحالة جيدة . معظم الأطفال يكونوا بمعدل ٧ نقاط أو أكثر بعد خمس دقائق من الولادة . أما الطفل الذي يكون معدله ٤ فأقل فهذا يحتاج للعناية الطبية المباشرة .

معدل Apgar هو مؤشر يبين مدى تكيف الطفل مع ضغط المخاض والولادة ولا يعطي أية أدلة على أنه سيكون بصحة جيدة في الأمد البعيد .

العناية بالأم في غرفة الولادة

بعد ولادة الطفل مباشرة يكون انساناً مستقلاً عن أمه ويتصرف بصورة مستقلة، الممرضة المعنية بأمر الطفل ستأخذه للعناية به، وعادة إذا كان يعاني من صعوبة في التنفس فسيساعده الفريق الطبي على التنفس . تستشقت المادة المخاطية من جهازه التنفسي .

وبما أن درجة حرارة جسم الأم أعلى من درجة الحرارة الخارجية فإن الطفل بعد الولادة يلف ببطانية حتى يحافظ على دفء جسمه وقد يوضع على بطن الأم ويغطى الإثنين ببطانية دافئة وبهذه الطريقة يكون الإثنين قريبان من بعضهما بينما تجري عملية استخراج المشيمة وتخطأ جروح الأم إذا كانت

هناك أي منها. يقطع بعد ذلك الحبل السري. (بعض الأطباء يقطعونه مباشرة بعد الولادة).

إذا فررت إرضاع طفلك من الثدي فإن عملية مص الثدي تساعد الرحم في العودة إلى حجمه الطبيعي بسرعة. إذا رغبت بارضاعه وأنت في غرفة الولادة فتناقشي هذا الأمر مع الطبيب.

إذا كنت تحت المخدر للولادة بدون ألم فإن طفلك سوف يغسل بماء دافئ ويعد ليوضع في سريره. وقبل مغادرتك وطفلك غرفة الولادة سوف تؤخذ بصمات قدمي الطفل مع بصمات أصابعك، وتوضع المعلومات المميزة لك وله على يديك ورجليه. وهذا حتى لا يحدث أي خلط للأطفال في حجرة الأطفال حيث أن درجة التشابه بينهم تكون عالية في مرحلة ما بعد الولادة.

اجراءات طبية اضافية

في غرفة الولادة توضع قطرة في عيني الطفل لحمايتها من الالتهابات أو تستبدل بغيرهم عيون مضاد للالتهابات. كذلك يعطى الطفل حقنة من فيتامين ك لتساعد الدم على التثخن. بعض المستشفيات تعطي حقنة بنسولين لحديثي الولادة لحماية الطفل من أي عدوى بينما هو في المستشفى كما أن الطفل قد يجري عليه فحص الدم لمرض PKU وهو مرض نادر من أمراض التخلف والذي من الممكن معالجته إن اكتشف مبكراً بعد الولادة. كما أن الكثير من أطباء الأطفال يطلبون تحليل الدم لمعرفة معدل bilirubin.

الطهارة Cirumcision

إذا كان مولودك صبياً، فإن أول ما يطرأ على تفكيرك هو الطهارة. وهذه العملية تجري عادة بعد ٢٤ ساعة من ولادة الطفل إلا إن كانت هناك نية في تأجيلها إلى اليوم السابع كما هي العادة في الكثير من المجتمعات.

طبيب طفلك

في المستشفيات الخاصة وكذلك في الدول الأوروبية أو الولايات المتحدة الأم خلال فترة الحمل تحدد طبيب الأطفال الذي ترغب في أن يعالج طفلك بعد الولادة وهذا الطبيب يقوم بزيارة الطفل وهو في المستشفى إن أمكن ذلك. أو أن طبيب الأطفال المتواجد في المستشفى يقوم بالعتاية به حتى يغادر المستشفى.

تسمية الطفل

هذا يتم في العادة قبل الولادة ولكن الكثير من الحالات لا يتم الإتفاق على اسم معين للطفل حتى يولد ولكن يفضل ألا يستمر الطفل بدون اسم لفترة طويلة فالإسم هو جزء من شخصية هذا الطفل فحاولي أنت وزوجك اختيار الإسم المناسب الذي سيفخر طفلكما بحمله. ولا تجعللا الاسم محل خلاف بينكما.

العتاية بصحتك بعد الولادة

خلال وجودك في المستشفى سوف تلقين العتاية التامة من الفريق الطبي والممرضات. وسيقاس ضغط الأم عدة مرات بعد الولادة للتأكد من عودته إلى الوضع الطبيعي. والملاحظ أنك إذا كنت تعانين من ارتفاع ضغط الدم المفاجيء خلال الفترة الأخيرة من الحمل فإنه سيعود إلى وضعه الطبيعي بعد الولادة بساعات. كما أن الرحم سيفحص عن طريق اللمس على البطن بين فترة وأخرى للتأكد من وضعه كما أن الممرضة المختصة ستفحص كمية الدم التي سيفرزها المهبل للتأكد من عدم وجود أية مضاعفات أو نزيف. إذا شعرت بالجوع بعد الولادة فلا تترددي في أن تطليبي شيئاً تأكلينه.

فترة وجودك في المستشفى

طول فترة بقائك في المستشفى يعتمد على عدة أمور منها صحتك وصحة طفلك وكذلك على ما يراه الطبيب - الاتجاه الحالي هو تخفيض مدة بقاء الأم في المستشفى إذا كانت هي وطفلها بصحة جيدة والولادة طبيعية. وبعضهن يخترن أن يتركن المستشفى بعد ٢٤ ساعة من الولادة.

ولكن الأمر المؤكد هو أن تحرصي على الراحة التامة في المنزل وعدم القيام بأية أعمال مجهددة -خلال الأيام الأولى من عودتك من المستشفى وأن تأخذي أكبر قسط من النوم وتستغلي فترة نوم طفلك لتكون كذلك فترة نوم وراحة لك.

الفصل السادس

فترة ما بعد الولادة

فترة ما بعد الولادة هي فترة نقامة من مجهود جسدي ونفسي وعاطفي لذا يجب على الأم وأفراد أسرتها فهم ذلك جيداً.

الأنشطة

عليك ألا تجهدي نفسك بالأعمال المنزلية والاجتماعية بعد الولادة وحتى الأسابيع القليلة بعدها وألا تحاولي رفع أو حمل أشياء ثقيلة لأن الرحم لم يعد بعد إلى وضعه الطبيعي. حتى صعود الدرج والنزول منه يجب أن يكون بحذر وليس بأسلوب الجري والقفز.

وإذا كان لديك طفل آخر صغير (سنة أو أكثر) فلا تحاولي حمله في الأسبوعين الأولين بعد الولادة. يمكنك قيادة السيارة بعد فترة الأسبوعين. المهم هو أن تعودي لنشاطك المعتاد بالتدريج وليس دفعة واحدة حيث أن جسمك يحتاج في هذه الفترة للنقامة.

الام ما بعد الولادة

بعد الولادة تشعرين بمغص حاد وتقلصات خاصة بعد الطفل الثاني. هذه الآلام ناتجة عن تقلصات الرحم المتضخم في حجمه ليعود إلى حجمه

الطبيعي كما أن هناك حقيقة طبية أن إرضاع الطفل رضاعة طبيعية تساعد على عودة الرحم إلى حجمه الطبيعي بسرعة أكبر من حالة عدم الإرضاع. للتخفيف من هذه الآلام يستخدم تدليك الظهر وبطنك فوق وسادة.

الاستحمام

يمكنك الاستحمام يومياً بماء دافئ ولكن لا تنقي نفسك بالحوض إلا بعد الأسبوع الثالث. كذلك الماء الدافئ لغسل الخياطة باستخدامه عدة مرات في اليوم لأن هذا يجعلك تشعرين بالراحة ويساعد على شفاء الجرح.

العناية بالثدي

إذا كنت تنوين إرضاع طفلك فعليك بتدليك الصدر بركة وغسله بماء دافئ بدون الصابون (وخاصة الحلمة) مع ارتداء حمالات مريحة وخاصة بالرضاعة وضعي داخلها قطع لامتصاص الحليب المتسرب من الصدر حتى لا تتسخ ملابسك.

إذا شعرت بتشقق حلمة الثدي فهناك أنواع من الكريمات الطبية الخاصة بهذا الأمر والتي لا تؤذي الطفل إذا امتصها استشيرى طبيبك بهذا الشأن.

إذا تضخم الصدر بالحليب والطفل غير قادر على امتصاصه والتخفيف منه فعليك بشفط الحليب للخارج اما بوضعه في زجاجة رضاعة وإرضاع الطفل أو رمية لأن بقاء الحليب في الصدر سيسبب الكثير من الازعاج لك وقد يرفع من درجة حرارتك.

إذا قررت عدم ارضاع الطفل من الصدر فناقشي الأمر مع طبيبك لأنه

سيصف لك العلاج اللازم لذلك .
ولكن تذكري بأن الرضاعة الطبيعية خاصة للأشهر الأولى من عمر الطفل هامة جداً في تغذيته وفي زيادة مناعته الطبيعية ضد الأمراض .

النقاها بعد العملية القيصرية

إذا كانت ولادتك بالعملية القيصرية، سوف تستغرقين وقتاً أطول للعودة إلى نشاطك الطبيعي من تلك التي ولدت ولادة طبيعية . وستكون مهمة العناية بطفلك صعبة بعض الشيء في بادئ الأمر لذلك فأنت بحاجة إلى مساعدة .
ولكن تذكري بأنك بعد الولادة بالعملية القيصرية فإنك بحاجة إلى أن تنهضي من السرير، وإن كان الأمر صعباً في البداية فالمشي سيساعد دورتك الدموية ويساعد جسمك على التخلص من الدم المتجمع والغازات .

الامساك والبواسير Constipation and Hemorrhoids

هذه مشكلة عامة تواجه معظم الأمهات بعد الولادة فعليك باتباع نظام غذائي يحتوي على الكثير من السوائل ولا تخافي من التبرز وقد توصف لك المليينات لتساعدك على التخلص من الفضلات . الكثير من الأمهات يعانين من البواسير بعد الولادة وذلك ناتج من الضغط خلال الولادة . إذا كنت تعانين من هذه المشكلة اطلمي طبيبك عليها حتى يصف لك العلاج اللازم ولا تتطور الحالة .

العناية بالجرح الناتج عن التوسعة

إن استخدام الماء الدافئ لعدة مرات يومياً يساعد في شفاء هذه الجروح إذا كانت هناك صعوبة في الجلوس فاستخدمي وسادة لينة، ولتقوية عضلات المنطقة عليك بالبدء بتمارين كيجل Kegel التي سبق شرحها في

القسم الخاص بالتمارين، فهذه تساعدك كثيراً حتى وإن شعرت ببعض الألم في البداية. لكن إذا استمر الألم من الجروح أكثر من أسبوعين ولفترة طويلة عليك بمراجعة طبيبك فقد تكون هناك بعض الإلتهابات التي تحتاج العناية.

الرياضة

الكثير من التمارين الرياضية الموصوفة في القسم الخاص بذلك من هذا الكتاب مفيدة لفترة ما بعد الولادة، فتمارين Kegel، وتمارين شد عضلات البطن يمكنك القيام بها مباشرة بعد الولادة إلا إذا كانت الولادة بالعملية القيصرية.

أما فيما عدا ذلك من تمارين مجهزة كالسباحة والجري وغيرها فهذه يفضل أن تتم بعد مرور شهرين من الولادة وبالطبع كل امرأة تشعر بطبيعة جسمها ولكن بأي حال يجب ألا تهمل الرياضة كلياً.

التخطيط لتنظيم النسل

هناك عدة طرق يمكنك الاختيار منها لتحديد النسل، ناقشي الأمر مع طبيبك خلال فترة الحمل حتى تستطيعي أن تقرري أيّاً منها ستبعين. ولا تلجأي إلى الرضاعة الطبيعية كأسلوب مؤكد لمنع الحمل فهناك الكثير من الحالات التي تم فيها الحمل بعد فترة وجيزة من الولادة.

ممارسة الجنس بعد الولادة

الجسم يكون مرهقاً بعد الولادة والرحم في غير موضعه، وجروح وخياطة، كل هذا يستلزم من المرأة أن تتريث في البدء بممارسة الجنس وجرت العادة أن تتم الممارسة بعد الأسبوع السادس حيث أن فرصة حدوث أية مضاعفات تكون ضئيلة جداً والرحم قد عاد إلى حجمه ووضعته الطبيعي.

كذلك إذا كنت ترضعين طفلك فقد يتسرب الحليب خلال ممارسة الجنس فعليك باستخدام القطع الخاصة بامتصاص الحليب داخل الحملات حتى تقي نفسك أي حرج أمام زوجك.

الاكتئاب بعد الولادة

هناك الكثير من الأمهات يعانين حالة من الإكتئاب بعد الولادة مباشرة وهذه حالة نفسية لها صلة وثيقة بالجهد الجسمي الذي مرت به. وقد تشعر الأم بعد الولادة ولعدة أيام برغبة حادة في البكاء وهذا يعود للخلل في التركيبة الكيميائية للجسم والتي ستأخذ من 4-7 أيام بعد الولادة.

الأمر الذي يجب التأكيد عليه بأن هذا الشعور أمر طبيعي ولكن بالفهم والتفاهم يبدأ في الاختفاء تدريجياً وتستحوذ على الأم الفرحة بقدم وليدها والاهتمام به.

انقاص الوزن

بعد الولادة ستشعرين بأنك فقدت جمال جسمك وهذا أمر طبيعي وستحاولين عنوة أن تدخلي جسمك في فساتين ما قبل الحمل وهذا أمر غير طبيعي وغير ممكن. الجسم بحاجة لفترة لكي يفقد السوائل المتراكمة به ولكي يعود إلى الوزن والشكل الذي كان عليه قبل الحمل.

هناك زيادة على الوزن قد تطرأ خلال فترة الحمل وهي تتفاوت من امرأة إلى أخرى ولكن فترة ما بعد الولادة مباشرة ليست الفترة المناسبة لبرنامج تخفيف الوزن لأنك بحاجة إلى جميع العناصر الغذائية خاصة إذا كنت ترضعين الوليد رضاعة طبيعية ولكن عليك بمراقبة ما تأكلين حتى لا يتراكم الوزن الزائد ويصعب التخلص منه. إذا كنت ترضعين طفلك فإنك بحاجة إلى ما يقارب 1000 سعر حراري إضافي.

الفحص الطبي بعد الولادة

الفحص الأول بعد الولادة هام جداً، وهذا يتم بعد الأسبوع السادس من الولادة خلال هذا الفحص يتم التأكد من عودة الرحم إلى حجمه ووضع الطبيعي. وأن الجروح قد شفيت تماماً وإذا كانت لديك أية أسئلة أو استفسارات فهذا هو الوقت المناسب لطرح أسئلتك على طبيبك ويفضل أن تسجلي هذه الأسئلة قبل مدة من الزيارة حتى لا تنسيها.

أما إذا كانت هناك أية مضاعفات أو مشاكل فيجب عليك عدم الانتظار حتى موعد الفحص (أي بعد ٦ أسابيع). مثل هذه المشاكل:

- ١ - مشكلة في التبرز.
- ٢ - مشكلة في الثدي كتورمه.
- ٣ - مشكلة من البواسير.
- ٤ - النزيف.
- ٥ - ارتفاع درجة حرارة الجسم.
- ٦ - الام.
- ٧ - الصداع المستمر.
- ٨ - دوخة.
- ٩ - حالة اكتئاب شديدة.

إذا كانت لديك أي من هذه المشاكل عليك بمراجعة طبيبك حتى لا تستفحل المشكلة ويصعب علاجها.

ألف مبروك
والحمد لله على السلامة.

الفهرس

الموضوع	الصفحة
الفصل الأول	
حول علاقة الحامل بالطبيب	٥
الزيارة الأولى للطبيب	٥
موعد الولادة	٦
الفترة الرمنية للحمل	٧
تنظيم الزيارات	١٠
كيفية نمو الجنين	١١
الفصل الثاني	
التغيرات الطارئة على الجسم ومعالجتها	٢١
آلام الظهر	٢٢
الثدي	٢٢
الإمساك	٢٣
التقلصات	٢٤
الغيبوبة	٢٤
اللثة	٢٥
الصداع	٢٦
ضربات القلب السريعة	٢٦
الحرقة أو الغازات	٢٧
البواسير	٢٨
التقيؤ	٢٨

٢٩	تقلصات العضلات وخاصة السيقان
٣٠	نزيف الأنف
٣٠	آلام الحوض
٣١	الإفرازات اللعابية المفرطة
٣١	صعوبة التنفس
٣٢	يقع الجلد الداكنة
٣٢	خطوط الجلد
٣٣	تورم القدمين والساقين واليدين
٣٤	الشعور بالتعب والإرهاق
٣٤	الإفرازات المهبلية
٣٥	الدوالي

الفصل الثالث

٣٧	المحافظة علي اللياقة والصحة
٣٧	١- التمارين الرياضية خلال فترة الحمل
٤٤	٢- الغذاء المدروس والمتوازن
٤٥	تخطيط عملية الغذاء
٥٠	الفيتامينات والمعادن
٥٦	السوائل - الدهون - الغذاء النباتي

الفصل الرابع

٦١	أسئلة تدور في ذهنك
٦١	حب الشباب
٦٢	المخدرات
٦٢	مرض نقص المناعة المكتسبة
٦٢	المشروبات الكحولية
٦٣	فحص بروتين الجنين
٦٤	اختبار لا يتضمن أية خطورة علي الجنين
٦٤	المواد البديلة للسكر الطبيعي

٦٥	الاجراءات الامنية في السيارة
٦٥	الاستحمام
٦٦	الولادة المقعدية
٦٦	الولادة بالعملية القيصرية
٦٧	شرب المنبهات
٦٧	اختبار عينة المشيمة
٦٨	علاج الأسنان
٦٨	مرض السكري
٦٩	التنظيف الداخلي
٦٩	الحمل خارج الرحم
٧٠	مراقبة الجنين بالأجهزة الالكترونية
٧٠	العمل الوظيفي
٧٠	الحقنة الشرجية
٧١	توسعة فتحة المهبل
٧١	فحص الاستروجين
٧١	الرياضة
٧٢	المخاض المفتعل
٧٢	الولادة بطريقة لوجير
٧٢	ممارسة الجنس
٧٣	تناول الأدوية خلال فترة الحمل
٧٣	الإجهاض وقعد الحمل
٧٤	عامل ريزس السليمي
٧٥	الحصبة الالمانية
٧٥	حمامات السونا والحمامات الساخنة
٧٥	التدخين
٧٦	تسمم الحمل
٧٧	السفر

٧٨	التوأم
٧٨	السونار
٧٩	الولادة الطبيعية بعد ولادة بالعملية القيصرية
٨٠	الأمراض التناسلية
٨٠	الوزن
٨١	الأشعة

الفصل الخامس

٨٣	المخاض والولادة
٨٣	المخاض قبل الموعد المحدد للولادة
٨٤	عندما تكون الولادة بعد موعدها
٨٤	أعراض المخاض
٨٥	التقلصات
٨٥	تمزق كيس الماء المحيط بالجنين
٨٦	ظهور الدم
٨٦	انتهت مرحلة الانتظار للحدث السعيد
٨٦	متى تتصلين بالطبيب
٨٦	ماذا تأخذين للمستشفى
٨٧	ماذا يحدث بعد دخولك المستشفى
٨٧	أرشادات ومعلومات لمرحلة المخاض والولادة

الفصل السادس

١٠١	فترة ما بعد الولادة
١٠١	الأنشطة
١٠١	آلام ما بعد الولادة
١٠٢	الاستحمام
١٠٢	العناية بالثدي
١٠٣	النقاهة بعد العملية القيصرية
١٠٣	الامساك والبواسير

١٠٣	العناية بالجرح الناتج عن التوسعة
١٠٤	الرياضة
١٠٤	التخطيط لتنظيم النسل
١٠٤	ممارسة الجنس بعد الولادة
١٠٥	الاكتئاب بعد الولادة
١٠٥	انقاص الوزن
١٠٦	الفحص الطبي بعد الولادة
١٠٧	الفهرس

